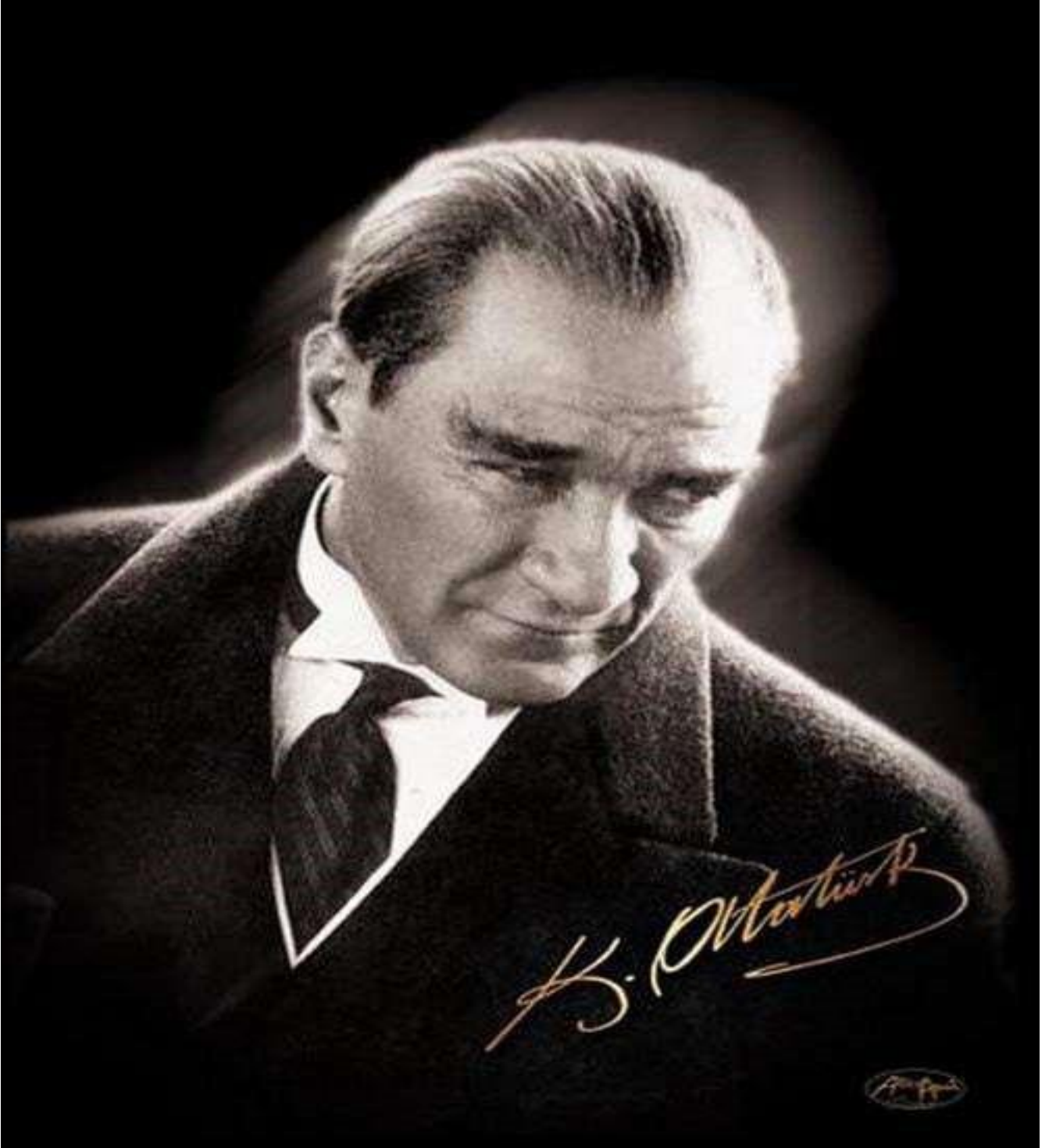


**T.C.  
GEBZE KAYMAKAMLIĐI**

**MEVLANA MESLEKİ VE TEKNİK  
ANADOLU LİSESİ  
STRATEJİK PLANI  
(2024-2028)**



**KOCAELİ 2024**



“Medeniyet öyle bir ışıktır ki, ona kayıtsız olanları yakar, mahveder. Medeni olmayan milletler, medeni olanların ayakları altında kalmaya mahkumdur.”

*Mustafa Kemal ATATÜRK*

# İSTİKLÂL MARŞI



Korkma, sönmez bu şafaklarda yüzen al sancak;  
Sönmeden yurdumun üstünde tüten en son ocak.  
O benim milletimin yıldızıdır, parlayacak;  
O benimdir, o benim milletimindir ancak.

Çatma, kurban olayım, çehreni ey nazlı hilâl!  
Kahraman ırkıma bir gül! Ne bu şiddet, bu celâl?  
Sana olmaz dökülen kanlarımız sonra helâl...  
Hakkıdır, Hakk'a tapan milletimin istiklâl!

Ben ezelden beridir hür yaşadım, hür yaşarım.  
Hangi çılgın bana zincir vuracakmış? Şaşarım!  
Kükremiş sel gibiyim, bendimi çiğner, aşarım,  
Yırtarım dağları, enginlere sığmam, taşarım.

Garbın afâkını sarmışsa çelik zırhlı duvar,  
Benim iman dolu göğsüm gibi serhaddim var.  
Ulusun, korkma! Nasıl böyle bir imanı boğar,  
"Medeniyet!" dediğin tek dişi kalmış canavar?

Arkadaş! Yurduma alçakları uğratma, sakın.  
Siper et gövdeni, dursun bu hayâsızca akın.  
Doğacaktır sana va'dettiği günler Hakk'ın...  
Kim bilir, belki yarın, belki yarından da yakın.

Bastığın yerleri "toprak!" diyerek geçme, tanı:  
Düşün altındaki binlerce kefensiz yatanı.  
Sen şehit oğlusun, incitme, yazıktır, atanı:  
Verme, dünyaları alsan da, bu cennet vatanı.

Kim bu cennet vatanın uğruna olmaz ki fedâ?  
Şühedâ fişkırarak toprağı sıksan, şühedâ!  
Cânı, cânânı, bütün varımı alsın da Huda,  
Etmesin tek vatanımdan beni dünyada cüdâ.

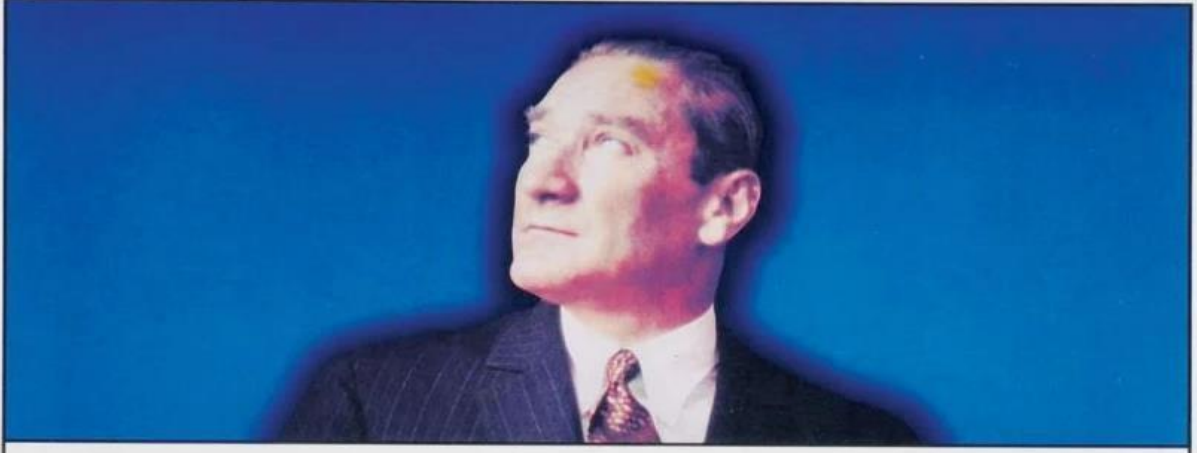
Ruhumun senden, ilâhi şudur ancak emeli:  
Değmesin mabedimin göğsüne nâmahrem eli,  
Bu ezanlar-ki şehâdetleri dinin temeli,  
Ebedî yurdumun üstünde benim inlemeli.

O zaman vecd ile bin secde eder-varsa-taşım,  
Her cerihamdan, ilâhi boşanıp kanlı yaşım,  
Fişkırır ruh-ı mücerred gibi yerden nâ'şım;  
O zaman yükselerek arşa değer belki başım.

Dalgalan sen de şafaklar gibi ey şanlı hilâl!  
Olsun artık dökülen kanlarımın hepsi helâl!  
Ebediyen sana yok, ırkıma yok izmihlâl:  
Hakkıdır, hür yaşamış, bayrağımın hürriyet;  
Hakkıdır, Hakk'a tapan, milletimin istiklâl!

*Mehmet Âkif Ersoy*

## GENÇLİĞE HİTABE



**Ey Türk Gençliği!**

Birinci vazifen, Türk İstiklâlini, Türk Cumhuriyetini ilelebet muhafaza ve müdafaa etmektir. Mevcudiyetinin ve istikbalinin yegâne temeli budur. Bu temel, senin, en kıymetli hazinendir. İstikbalde dahi, seni, bu hazineden mahrum etmek istiyecek dahilî ve haricî bedhahların olacaktır. Birgün, istiklâl ve Cumhuriyeti müdafaa mecburiyetine düşersen, vazifeye atılmak için, içinde bulunacağın vaziyetin imkân ve şeraitini düşünmeyeceksin! Bu imkân ve şerait, çok namüsaid bir mahiyette tezahür edebilir. İstiklâl ve Cumhuriyetine kastedecek düşmanlar, bütün dünyada emsali görülmemiş bir galibiyetin mümessili olabilirler. Cebren ve hile ile aziz vatanın bütün kaleleri zapt edilmiş, bütün tersanelerine girilmiş, bütün orduları dağıtılmış ve memleketin her köşesi bilfiil işgal edilmiş olabilir. Bütün bu şeraitten daha elîm ve daha vahim olmak üzere, memleketin dahilinde, iktidara sahip olanlar gaflet ve dalâlet ve hattâ hıyanet içinde bulunabilirler. Hattâ bu iktidar sahipleri şahsi menfaatlerini müstevlilerin siyasî emelleriyle tevhit edebilirler. Millet, fakr-ı zaruret içinde harap ve bitap düşmüş olabilir.

**Ey Türk İstikbalinin Evlâdı!**

İşte, bu ahval ve şerait içinde dahi vazifen; Türk İstiklâl ve Cumhuriyetini kurtarmaktır. Muhtaç olduğun kudret damarlarındaki asil kanda mevcuttur.

**Gazi Mustafa Kemal ATATÜRK**

**20 Ekim 1927**

### Okul/Kurum Bilgileri

<b>İli: Kocaeli</b>		<b>İlçesi: Gebze</b>	
<b>Adres:</b>	Mevlana Mah. Soma Maden Şehitleri Bul. Mevlana Mesleki Ve Tek. Anadolu Lis. Sitesi No 16 Gebze / Kocaeli	<b>Coğrafi Konum (link)</b>	<a href="https://Maps.App.Goo.Gl/Hd4qc2u2ty9n8j3ba">https://Maps.App.Goo.Gl/ Hd4qc2u2ty9n8j3ba</a>
<b>Telefon Numarası:</b>	02625024426	<b>Faks Numarası:</b>	02625024426
<b>e- Posta Adresi:</b>	768285@meb.k12.tr	<b>Web sayfası adresi:</b>	<a href="https://Mevlana-Mtal.Meb.K12.Tr">https://Mevlana- Mtal.Meb.K12.Tr</a>
<b>Kurum Kodu:</b>	768285	<b>Öğretim Şekli:</b>	Tam Gün

## SUNUŞ

Günümüz dünyasında hızlı gelişen bilim ve teknolojiyle birlikte kurumların hızlı değişimine uyum sağlayabilmeleri için yönetim anlayışının da değişimi kaçınılmaz olmuştur. Eğitim özelinde ise kurumları değişime uyum sağlayabilmek için tedbirler almak ve bunu sağlayabilmek için geleceği planlamak zorundadır. Stratejik planlama çalışmalarının önemi her geçen gün artmaktadır. Stratejik planlarıyla kurumlar tüm paydaşlarıyla birlikte bugünkü durumlarını analiz ederek, kaynaklarını etkili ve verimli kullanıp geleceklerini planlar. Amacımız yaşadığımız topraklarda hem mesleki eğitimde hem de em geniş haliyle eğitimin tüm kademelerinde eğitimli insanlarla daha mutlu daha gelişmiş bir ülke ülküsünü elde etmektir. Bu amaçla öncelikle stratejik planımızı oluşturmak için önce ekipler oluşturduk, kurumumuzun özel durumu fiziksel koşulları, avantajları ve dezavantajlarını belirledik. Bu doğrultuda gerçekleştirilebilecek hedefler saptadık. Böylece kurumumuzun sürekli iyileştirme yoluyla başarısını arttıracak yeni açılımlar hedefler belirlemiş olduk. İyi bir plan yapmak için ilk önce nerede ve hangi durumda olduğumuzu bilmemiz gereklidir. Bu amaca ulaşmak içinde çeşitli stratejiler geliştirmek gerekmektedir. Eğitim kalitemizi yükseltmek için yapmış olduğumuz Stratejik Eylem Planımız da mevcut koşullarımızı değerlendirmek; zayıf ve güçlü yönlerimizi belirlemek; vizyonumuz ve misyonumuz doğrultusunda hedeflerimizi açığa çıkarmak yollarıyla, kendini doğal süreci dâhilinde yenileyen dünyaya uyum sağlayacak ve onun bu gelişim sürecine etkin olarak müdahil olabilecek nitelikte bireyler yetiştirme, güzel bir gelecek yaratma ve bir manada geleceğe hazır olmaya çalışmaktan ziyade geleceği ellerimizde şekillendirme, şeffaflığı ve denetlenebilme özelliğini ortaya çıkarma arzusuna hizmet etmektedir.

Büyük önder Atatürk'ü örnek alan bizler; çağa uyum sağlamış, çağı yönlendiren gençler yetiştirmek için kurulan okulumuz, geleceğimizin teminatı olan öğrencilerimizi daha iyi imkânlarla yetiştirip, düşünce ufku ve yenilikçi ruhu açık Türkiye Cumhuriyetinin çitasını daha yükseklerle taşıyan bireyler olması için öğretmenleri ve idarecileriyle özverili bir şekilde tüm azmimizle çalışmaktayız. Toplam Kalite Yönetimi oluşturmak için eğitim ve öğretim başta olmak üzere insan kaynakları ve kurumsallaşma, sosyal faaliyetler, alt yapı, toplumla ilişkiler ve kurumlar arası ilişkileri kapsayan 2024-2028 stratejik planı hazırlanmıştır.

**Şahin KOSANOĞLU**

**Okul Müdürü**

# İÇİNDEKİLER

SUNUŞ.....	6
1. GİRİŞ VE STRATEJİK PLANIN HAZIRLIK SÜRECİ.....	9
1.1 Strateji Geliştirme Kurulu ve Stratejik Plan Ekibi .....	9
1.2 Planlama Süreci .....	9
2. DURUM ANALİZİ.....	11
2.1 Kurumsal Tarihçe.....	11
2.2 Uygulanmakta Olan Stratejik Planın Değerlendirilmesi.....	11
2.3 Mevzuat Analizi .....	14
2.4 Üst Politika Belgeleri Analizi.....	14
2.5 Faaliyet Alanları ile Ürün/Hizmetlerin Belirlenmesi.....	12
2.6 Paydaş Analizi.....	16
2.7 Kuruluş İçi Analiz .....	17
2.7.1 Teşkilat Şeması.....	25
2.7.2 İnsan Kaynakları.....	24
2.7.3 Teknolojik Düzey .....	26
2.7.4 Mali Kaynaklar.....	28
2.7.5 İstatistik Veriler .....	31
2.8 Çevre Analizi (PESTLE) .....	31
2.9 Güçlü ve Zayıf Yönler ile Fırsatlar ve Tehditler (GZFT) Analizi.....	38
2.10 Tespit ve İhtiyaçların Belirlenmesi.....	40
3. GELECEĞE BAKIŞ.....	41
3.1 Misyon.....	42
3.2 Vizyon .....	42
3.3 Temel Değerler .....	42
3.4 Amaç, Hedef ve Performans Göstergesi ile Stratejiler .....	43
4. MALİYETLENDİRME.....	62
5. İZLEME VE DEĞERLENDİRME.....	64
EKLER:.....	66

# 1.BÖLÜM

## GİRİŞ VE STRATEJİK PLANIN HAZIRLIK SÜRECİ



# 1. GİRİŞ VE STRATEJİK PLANIN HAZIRLIK SÜRECİ

## 1.1 Strateji Geliştirme Kurulu ve Stratejik Plan Ekibi

Stratejik Planlama çalışmaları, Millî Eğitim Bakanlığı Strateji Geliştirme Başkanlığının 2022-21 Sayılı Genelgesi gereğince başlatılmıştır.

Strateji Geliştirme Kurulu: Okul müdürünün başkanlığında, bir okul müdür yardımcısı, bir öğretmen ve okul/aile birliği başkanı ile bir yönetim kurulu üyesi olmak üzere 5 kişiden oluşan üst kurul kurulur.

Stratejik Plan Ekibi: Okul müdürü tarafından görevlendirilen ve üst kurul üyesi olmayan müdür yardımcısı başkanlığında, belirlenen öğretmenler ve gönüllü velilerden oluşur.

**Tablo 1.** Strateji Geliştirme Kurulu ve Stratejik Plan Ekibi Tablosu

Strateji Geliştirme Kurulu Bilgileri		Stratejik Plan Ekibi Bilgileri	
Adı Soyadı	Ünvanı	Adı Soyadı	Ünvanı
Şahin KOSANOĞLU	Okul Müdürü	Mustafa GÜZEL	Müdür Yardımcısı
Ali SAHINCI	Müdür Yardımcısı	Suat KOÇAK	Alan Şefi
Ahmet ÖZÇELİK	Öğretmen	İsmail YILDIZ	Alan Şefi
Tuncay SARIL	Okul Aile Birliği Bşk.	Vahip SEZGİN	Alan Şefi
Serkan GÖYDEMİR	Okul Aile Birliği Üye	Ömer Kürşat DÜZGÜN	Rehber Öğretmen

## MEVCUT

### 1.2 Planlama Süreci

2024-2028 dönemi stratejik plan hazırlanma süreci 2022/21 sayılı Genelgeye göre Strateji Geliştirme Kurulu ve Stratejik Planlama Ekibinin oluşturulması ile başlamıştır. Ekip tarafından oluşturulan çalışma takvimi kapsamında ilk aşamada durum analizi çalışmaları yapılmış ve durum analizi aşamasında, paydaşlarımızın plan sürecine aktif katılımını sağlamak üzere paydaş anketi, toplantı ve görüşmeler yapılmıştır. Durum analizinin ardından geleceğe yönelim bölümüne geçilerek okulumuzun/kurumumuzun amaç, hedef,

gösterge ve stratejileri belirlenmiştir.

Ülkemizde ilerleme ve muasır medeniyetleri geçme önemli bir hedeftir. Bu hedefe ulaşabilmek için devlet ve vatandaş olarak günümüzde eğitimin önemini kavramayan kimse kalmamıştır. Türk Milli Eğitiminin uygulayıcı unsurları öğretmenler olarak paydaşlarımızla birlikte okulumuzda mevcut fiziki ortamları ve eğitim kalitesini artırabilmek için var gücümüzle çalışıyoruz.

Çalışmalarımızda bizim için öğrencilerimizin büyük düşünen, kendine güvenen, gelenekten aldığı güçle geleceğe şekil veren, şekil verirken sorgulayan, araştıran, analiz ve sentez yapabilen, erdemli, merhametli, ruh ve beden uyumu tam şeref, izzet, vakar, itibar gibi kavramları yüreğinde ve aklında hazmedebilmiş fertler yetiştirmeyi, Türkiye Yüzyılı için, bir görev addediyoruz.

## 2. DURUM ANALİZİ

Stratejik planlama sürecinin ilk adımı olan durum analizi, okulumuzun/kurumumuzun “neredeyiz?” sorusuna cevap vermektedir. Okulumuzun/kurumumuzun geleceğe yönelik amaç, hedef ve stratejiler geliştirebilmesi için öncelikle mevcut durumda hangi kaynaklara sahip olduğu ya da hangi yönlerinin eksik olduğu ayrıca, okulumuzun/kurumumuzun kontrolü dışındaki olumlu ya da olumsuz gelişmelerin neler olduğu değerlendirilmiştir. Dolayısıyla bu analiz, okulumuzun/kurumumuzun kendisini ve çevresini daha iyi tanımasına yardımcı olacak ve stratejik planın sonraki aşamalarından daha sağlıklı sonuçlar elde edilmesini sağlayacaktır. Durum analizi bölümünde, aşağıdaki hususlarla ilgili analiz ve değerlendirmeler yapılmıştır;

- Kurumsal tarihçe
- Uygulanmakta olan planın değerlendirilmesi
- Mevzuat analizi
- Üst politika belgelerinin analizi
- Faaliyet alanları ile ürün ve hizmetlerin belirlenmesi
- Paydaş analizi
- Kuruluş içi analiz
- Dış çevre analizi (Politik, ekonomik, sosyal, teknolojik, yasal ve çevresel analiz)
- Güçlü ve zayıf yönler ile fırsatlar ve tehditler (GZFT) analizi
- Tespit ve ihtiyaçların belirlenmesi

### 2.1 Kurumsal Tarihçe

Okulumuz, 2021-2022 Eğitim Öğretim Yılında (06.09.2021) Makine Teknolojisi ve Tasarım Alanında 2 şube, Kimya Teknolojisi Alanında 2 şube ve Metal Teknolojisi Alanında 1 şube açılarak eğitim hayatına başlamıştır. Eğitim öğretim yılı sonu itibariyle 757 öğrenci ile eğitim süreci bu alanlarda devam etmektedir. Okul kampüs alanımızda; 4 bağımsız atölye binasında 36 atölye, ana binamızda ise 40 derslik kapasitesi bulunmaktadır. Okulumuzda açılan meslek alanları ve dalları

#### 1. Makine ve Tasarım Teknolojisi Alanı (2021)

- a. Bilgisayarlı Makina İmalatı Dalı
- b. Endüstriyel Kalıp Dalı
- c. Makina Bakım Onarım Dalı

#### 2. Kimya Teknolojisi Alanı (2021)

- a. Proses Dalı
- b. Kimya Laboratuvarı Dalı

#### 3. Metal Teknolojisi Alanı (2021)

## Kaynakçılık Dalı

### 4. Tesisat Teknolojisi ve İklimlendirme (2021)

#### a. Soğutma ve İklimlendirme Sistemleri

#### b. Tesisat ve Enerji Sistemleri

### 5. Motorlu Araçlar Teknolojisi (2022)

## İş Makineleri Dalı

## 2.2 Uygulanmakta Olan Stratejik Planın Değerlendirilmesi

TEMA 1: EĞİTİM VE ÖĞRETİME ERİŞİM																		
Stratejik Amaç 1. Kayıt bölgemizde yer alan çocukların okullaşma oranlarını artıran, öğrencilerin uyum ve devamsızlık sorunlarını gideren etkin bir yönetim yapısı kurulacaktır.																		
Stratejik Hedef 1.1. Kayıt bölgemizde yer alan çocukların okullaşma oranları artıracak ve öğrencilerin uyum ve devamsızlık sorunları da giderilecektir																		
No	PERFORMANS GÖSTERGESİ	MEVCUT		HEDEF		GERÇEKLEŞME						EYLEM		EYLEM		EYLEM		
		2018	2019	2020	2021	2022	2023	2024	2025	2026	2027	NO	İFADESİ	SORUMLUSU	TARİHLERİ			
PG.1.1.a.	Okula Yeni Başlayan Öğrencilerden Oryantasyon Eğitimine Katılanların Oranı (%)	70	80	90	100	100	100	100	100	100	100	100	1.1.1.	Yeni Kayıt Yapan Öğrencilerde Oryantasyon Eğitimi Yapılacaktır.	Sınıf Öğretmenleri	01 Eylül-30 Eylül		
PG.1.1.b.	Bir Eğitim Ve Öğretim Döneminde 20 Gün Ve Üzeri Devamsızlık Yapan Öğrenci Oranı (%)	25	23	20	15	13	10	CONB	CONB	CONB	25	1,92	25	2,27	1.1.2.	Devamsızlık Yapan Öğrencilerin Tespiti Ve Erken Uyan Sistemi Çalışmaları Yapılacaktır.	Sınıf Müdür Yardımcısı	01 Eylül-30 Eylül
PG.1.1.d.	Okulun Özel Eğitime İhtiyaç Duyan Bireylerin Kullanımına Uygunluğu (0-1)	0	1	1	1	1	1,00	1	1,00	1	1,00	1	1,00	1.1.3.	Devamsızlık Yapan Öğrencilerin Velilerin İle Özel Aylık Toplantı Ve Görüşmeler Yapılacaktır.	Sınıf Rehber Öğretmenleri	Her Ayın Son Haftası	
PG.1.1.e.	Hayatboyu Öğrenme Kapsamında Açılan Kurslara Devan Oranı (%) (Halk Eğitimi)	50	60	65	70	75	80	1,54	100	1,43	100	1,33	100	2,00	1.1.4.	Okulun Özel Eğitime İhtiyaç Duyan Bireylerin Kullanımını Kolaylaştırılman Etkinlikler Tamamlanacaktır.	İSG Sorumlu Müdür Yardımcısı	Mayıs Ayı
PG.1.1.f.	Hayatboyu Öğrenme Kapsamında Açılan Kurslara Katılan Kişi Sayısı (Sayı) (Halk Eğitimi)	25	50	60	70	80	90	0,33	50	0,71	15	0,19	60	5,00	1.1.5.	Halk Eğitimi İhtiyaçlarıyla Öğretmenlere, Öğrencilerimize Ve Halkımıza Meslek Edindirme Kursları Açılacaktır.	Tam Gün Tam Yıl Sorumlu Müdür Yardımcısı	Mayıs Ayı

2024-2028 Döneminde uygulanan plan, büyük ölçüde 2020 yılında başlayan salgın ve okulumuzun 2021 yılında eğitim öğretime açılması ve sürecinin etkisinde kalarak hedeflere ulaşımında sorunlar oluşmuştur. Geçmiş dönemde seçilen ve uygulanmaya çalışılan üç temaya yeni dönemde de yer verilmiştir.

## 22. Mevzuat Analizi

Mevzuat analizi başlığı altında Millî Eğitim Bakanlığı ve Ortaöğretim mevzuatı incelenmiştir. İncelenen mevzuat çerçevesinde, okulumuz faaliyet alanı kapsamında olan ve önümüzdeki 5 yıllık sürede ulaşılması öngörülen amaç ve hedeflere dayanak oluşturan mevzuat hükümlerine durum analizi raporunda ayrıntılı olarak yer verilmiştir.

Orta öğretim çağındaki öğrencileri bedenî, zihnî, ahlaki, manevî, sosyal ve kültürel nitelikler yönünden geliştiren ve insan haklarına dayalı toplum yapısının ve küresel düzeyde rekabet gücüne sahip ekonomik sistemin gerektirdiği bilgi ve becerilerle donatarak geleceğe hazırlamak; eğitim ve öğretim programlarını uygulamak,

öğretmen ve öğrencilerin eğitim ve öğretim hizmetlerini bu çerçevede yürütmek ana görevimizdir.

Eğitim sistemimizin temel amacı değerlerimiz ve yetkinliklerle bütünleşmiş bilgi, beceri ve davranışlara sahip bireyler yetiştirmektir. Bilgi, beceri ve davranışlar, öğretim programlarıyla kazandırılmaya çalışılırken değerlerimiz ve yetkinlikler bu bilgi, beceri ve davranışların arasındaki bütünlüğü kuran bağlantı ve ufuk işlevi görmektedir.

Değerlerimiz toplumumuzun millî ve manevi kaynaklarından gelen dünden bugüne ulaşmış ve yarınlara aktaracağımız öz mirasımızdır. Yetkinlikler ise bu mirasın hayata ve insanlık ailesine katılmasını ve katkı vermesini sağlayan eylemsel bütünlüklerimizdir.

Toplumların teknoloji çağından bilgi çağına doğru geçmesiyle son yıllarda meydana gelen bilimsel, teknolojik, sosyal değişim ve gelişmeler ekseninde toplumun geleceğin üyelerinden beklentileri de farklılaşmıştır. Bu gelişme ve ilerlemeler öğrencilere temel bilgi ve becerilerin yanı sıra eleştirel düşünme, özgün düşünme, araştırma yapma, sorun çözme gibi bilişsel; toplumsal ve kültürel katılım, girişimcilik, iletişim kurma, empati kurma gibi sosyal; öz denetim, öz güven, kararlılık, liderlik gibi kişisel yeterlilik ve becerilerin kazandırılmasını zorunlu kılmaktadır.

Öğrencilerin hem ulusal hem de uluslararası düzeyde; kişisel, sosyal, akademik ve iş hayatlarında ihtiyaç duyacakları beceri yelpazeleri olan yetkinlikler Türkiye Yeterlilikler Çerçevesi'nde (TYÇ) belirlenmiştir. TYÇ sekiz anahtar yetkinlik belirlemekte ve aşağıdaki gibi tanımlamaktadır:

1. Ana dilde iletişim.
2. Yabancı dillerde iletişim.
3. Matematiksel yetkinlik ve bilim/teknolojide temel yetkinlikler.
4. Dijital yetkinlik:
5. Öğrenmeyi öğrenme.

6. Sosyal ve vatandaşlıkla ilgili yetkinlikler:

7. İnisiyatif alma ve girişimcilik.

8. Kültürel farkındalık ve ifade.

#### **2.4 Üst Politika Belgeleri Analizi**

Okulumuzun görev ve sorumluluk yükleyen amir hükümlerin tespit edilmesi için tüm üst politika belgeleri ayrıntılı olarak taranmış ve bu belgelerde yer alan politikalar incelenmiştir. Analiz edilen belgelerden okulumuz 2024-2028 Stratejik Planı'nın stratejik amaç, hedef, performans göstergeleri ve stratejileri hazırlanırken yararlanılmıştır.

Üst politika belgeleri:

- 12. Kalkınma Planı
- Cumhurbaşkanlığı Programı,
- Orta Vadeli Program,
- Cumhurbaşkanlığı Yıllık Programı,
- Millî Eğitim Bakanlığı Stratejik Planı,
- İl Millî Eğitim Müdürlüğü Stratejik Planı,
- İlçe Millî Eğitim Müdürlüğü Stratejik Planı,
- Ankara Büyükşehir Belediyesi Stratejik Planı.

**Tablo 2. Üst Politika Belgeleri Analizi Tablosu**

Üst Politika Belgesi	İlgili Bölüm/Referans	Verilen Görevler/İhtiyaçlar
<b>MEB 2024-2028 Stratejik Planı</b>	Engellilerin Toplumsal Hayata Katılımı ve Özel Eğitim Hayat Boyu Öğrenme Ortaöğretim Ölçme, Seçme ve Yerleştirme	3 Hedef 5 Hedef 5 Hedef 1 Hedef
<b>Milli Eğitim Kalite Çerçevesi</b>	Eğitim ve Öğretim Hizmetlerinin Niteliği	Öğrenci temel öğrenme kazanımlarının edinilmesinde doğrudan etkiye sahip beşeri, malî ve fiziksel alt yapı, Hazır oluş, Eğitim ortamı ve çevre, Sosyal tarafların katılımı, Hayat boyu öğrenme, Hareketlilik ile başarı ve geçişleri
<b>Kocaeli Büyükşehir Belediyesi 2020-2024 Stratejik Planı</b>	PG 3.2.7, PG 5.3.4, PG 7.1.4, PG 7.2.1, PG 7.7.2	Sıfır atık eğitimi verilen okul sayısı, Malzeme yardımı yapılan okul, dernek, camii ve sivil toplum kuruluş sayısı, Yemek yardımı yapılan öğrenci ve kişi sayısı, Engelli okullarında okuyan öğrencilere yemek yardımı, hizmetten yararlanan engelli öğrenci sayısı, Eğitim ve öğretim kurumlarıyla yapılan iş birliği sayısı

### **2.5 Faaliyet Alanları ile Ürün/Hizmetlerin Belirlenmesi**

Mevzuat analizi çıktıları dolayısıyla görev ve sorumluluklar dikkate alınarak okulun temel ürün ve hizmetler belirlenmiştir. Belirlenen ürün ve hizmetler Tablo 3'te belirtildiği gibi belirli faaliyet alanları altında toplulaştırıldı. Faaliyet alanları ile ürün ve hizmetlerin belirlenmesi amaç, hedef ve stratejilerin oluşturulması aşamasında yönlendirici olacaktır.

**Tablo 3. Faaliyet Alanlar/Ürün ve Hizmetler Tablosu**

<b>Faaliyet Alanı</b>	<b>Ürün/Hizmetler</b>
<b>Öğretim-eğitim faaliyetleri</b>	Öğrenci İşleri Kayıt İşleri Nakil İşleri Devam-devamsızlık Sınıf geçme Sınav hizmetleri
<b>Rehberlik faaliyetleri</b>	Öğrencilere rehberlik yapmak Velilere rehberlik etmek Rehberlik faaliyetlerini yürütmek
<b>Sosyal faaliyetler</b>	Kulüp faaliyetleri düzenlemek Sosyal sorumluluk projeleri düzenlemek
<b>Sportif faaliyetler</b>	Okul ve ilçe-il-Türkiye geneli yarışmalara öğrencilere hazırlamak
<b>Kültürel ve sanatsal faaliyetler</b>	Kültür ve sanat çalışmalarına yönlendirmek Yapılan yarışmalara katılım sağlamak
<b>İnsan kaynakları faaliyetleri (mesleki gelişim faaliyetleri, personel etkinlikleri...)</b>	Personele hizmet içi kurslar düzenlemek
<b>Okul aile birliği faaliyetleri</b>	Okulun fiziki ortamının korunmasına yardımcı olmak
<b>Öğrencilere yönelik faaliyetler</b>	Maddi durumu uygun olmayan öğrencileri belirleyerek burs ve maddi yardım imkanları sağlamak
<b>Ölçme değerlendirme faaliyetleri</b>	Okul ortak sınavları yapmak Belirlenen derslerde merkezi ortak sınav yapmak
<b>Öğrenme ortamlarına yönelik faaliyetler</b>	Dersler ve sınıfları İSG talimatlarına uygun şekilde hazırlamak ve risk analizlerine göre düzenlemek
<b>Ders dışı faaliyetler</b>	Geziler ve sektör fabrika ziyaretleri düzenlemek.



## 2.6 Paydaş Analizi

5018 Sayılı Kamu Mali Yönetimi Kontrol Kanununun 9. maddesi ve bu Kanun kapsamında yayımlanan "Kamu İdarelerinde Stratejik Planlamaya İlişkin Usul ve Esaslar Hakkında Yönetmelik" hükümleri ile ilgili 2022/21 sayılı Genelge gereği dördüncü dönem 2024-2028 Stratejik Plan hazırlık çalışmaları yürütülmektedir.

Paydaşlar; kurumun sunduğu hizmetler ile ilgisi olan, kurumdan doğrudan veya dolaylı, olumlu ya

da olumsuz yönde etkilenen veya kurumu etkileyen kişi, grup veya kurumlardır.

Paydaş analizi sürecinde okulumuzun teşkilat yapısı, ilgili mevzuat, hizmet envanteri ve faaliyet alanları analiz edilerek paydaşlar belirlenmiştir. Etki/önem matrisi kullanılarak paydaşlar önceliklendirilmiş ve nihai paydaş listesi oluşturulmuştur.

### Matrisi

Paydaş	İç Paydaş	Dış Paydaş	Yararlanıcı (Müşteri)	Neden Paydaş?	Önceliği
MEB		√		Bağlı olduğumuz merkezi idare	1
Öğrenciler			√	Hizmetlerimizden yararlandıkları için	1
Özel İdare		√		Tedarikçi mahalli idare	2
STK		O		Amaç ve hedeflerimize ulaşmak için iş birliği yapacağımız kurumlar	2

√ : Tamamı O: Bir kısmı

### Yararlanıcı Ürün/Hizmet Matrisi

Ürün/Hizmet Yararlanıcı(Müşteri)	Eğitim-Öğretim (Örgün- Yaygın)	Yatılılık-Bursluluk	Nitelikli İş	AR-GE, Projeler, Danışmanlık	Altyapı, Donatım Yatırım	Yayım	Rehberlik, Kurs, Sosyal etkinlikler	Mezunlar (Öğrenci)	Ölçme-Değerlendirme
Öğrenciler	√	o			√	√	√		
Veliler							√		
Üniversiteler			o	o				√	
Meslek Kuruluşları									
Diğer Kurumlar									o
Özel sektör			√	o			o		

√ : Tamamı O: Bir kısmı

PAYDAŞLAR	İÇ PAYDAŞLAR	DIŞ PAYDAŞLAR	YARARLANICI		
	Çalışanlar, Birimler	Temel ortak	Stratejik ortak	Tedarikçi	Müşteri, Hedef kitle
Millî Eğitim Bakanlığı		?	?		
Valilik		?	?		
Milli EğitimçMüdürlüğü Çalışanları		?	?		
İlçe Milli Eğitim Müdürlükleri		?	?		
Okullar ve Bağlı Kurumlar		?	?		
Öğretmenler ve Diğer Çalışanlar	?				
Öğrenciler ve Veliler	?			?	?
Okul Aile Birliği	?			?	?
Üniversite		?			?
Özel İdare		?			?
Belediyeler		?			?
Güvenlik Güçleri (Emniyet, Jandarma)		?			
Bayındırlık ve İskân		?			

Müdürlüğü					
Sosyal Hizmetler Müdürlüğü		?			
Gençlik ve Spor Müdürlüğü		?			
Muhtarlık		?			
İşveren kuruluşlar	?				?
Sivil Toplum Kuruluşları		?			
Turizm Uygulama otelleri		?			

### Paydaş Sınıflandırma Matrisi

?: Tamamı O : Bir kısmı

### PAYDAŞ ANKETİ SONUÇLARI:

Alınan sonuçlar "Paydaş Beklenti Analizi" ile değerlendirilmiş, değerlendirme sonuçları SWOT, sorun alanları ve geleceğe yönelim bölümlerine yansıtılmıştır.

Tablo: Uygulama Sayısı

PAYDAŞ ADI	MEVCUT	UYGULANAN KİŞİ	TEMSİL ORANI %
ÖĞRETMEN	70	58	85%
ÖĞRENCİ	757	300	38%
VELİ	757	300	38%
TOPLAM	1.584	658	42%

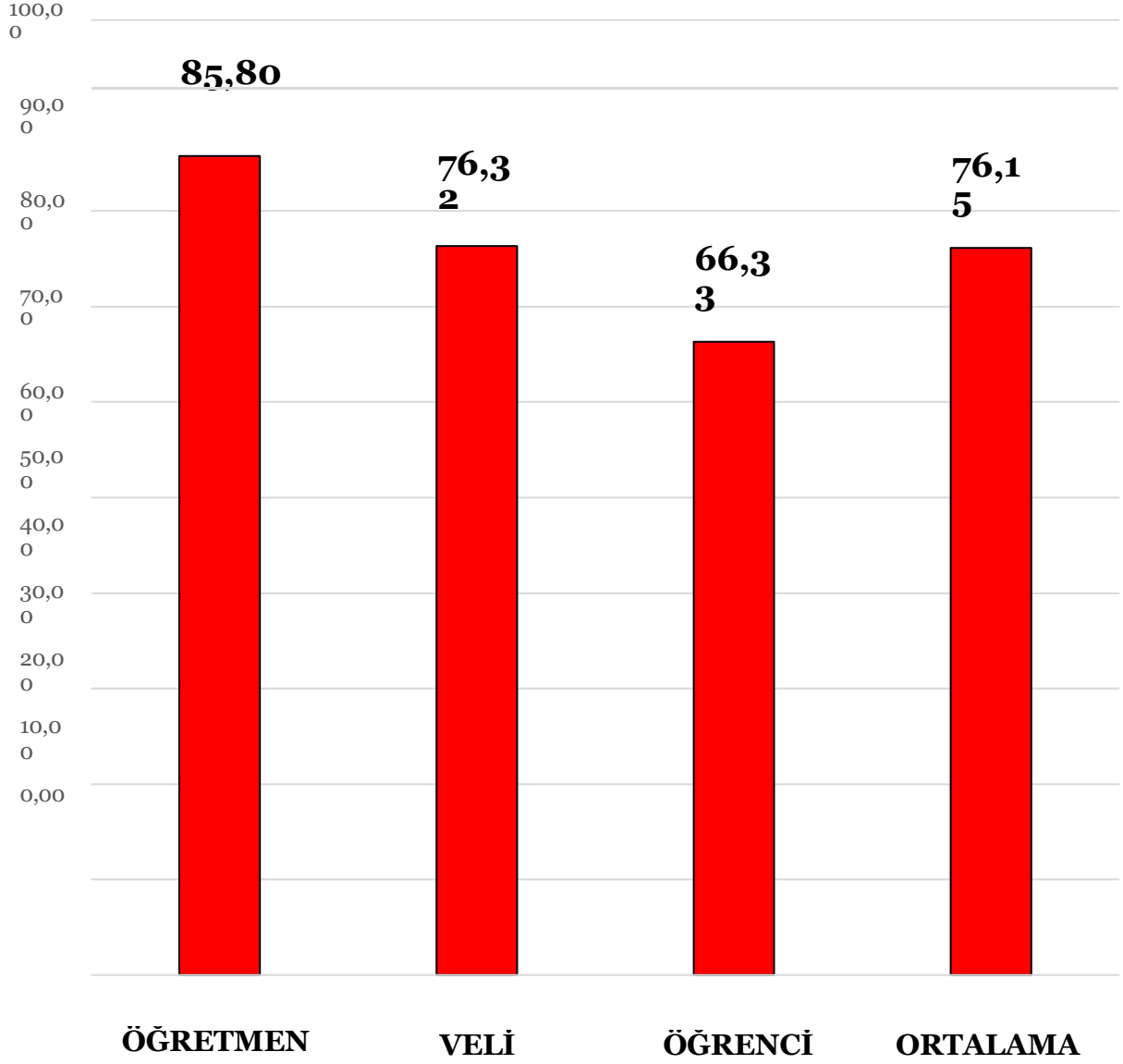
Tablo: Uygulama Ölçeği

Kesinlikle Katılıyorum	5
Katılıyorum	4
Kararsızım	3
Kesinlikle Katılmıyorum	2
Katılmıyorum	1

Tablo: Memnuniyet Oranları

PAYŞDAŞ	ORTALAMA	ORAN %
ÖĞRETMEN	4,29	85,80
VELİ	3,82	76,32
ÖĞRENCİ	3,32	66,33
ORTALAMA	3,80	76,15

## MEMNUNİYET ORANI %



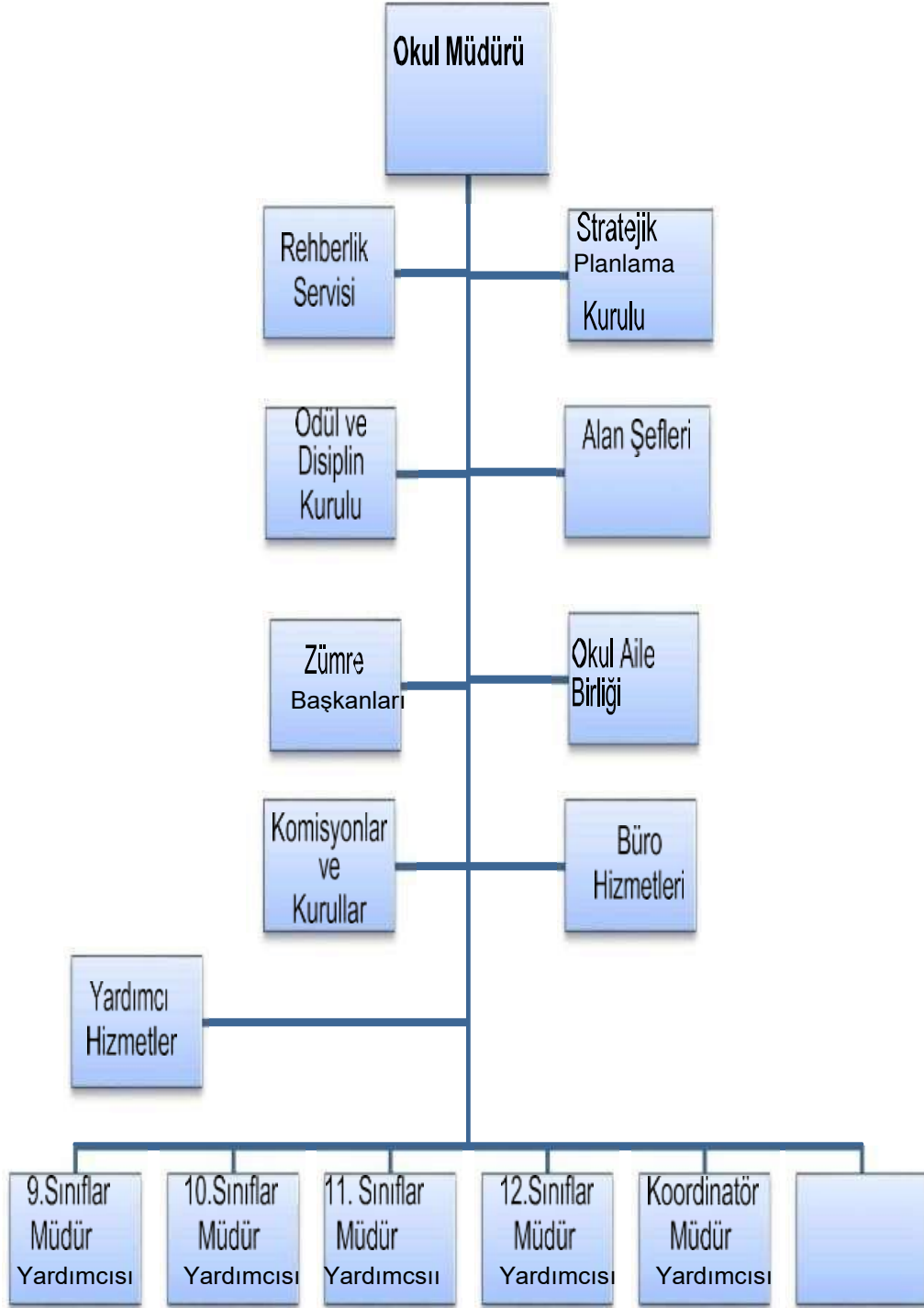
NO	ÖĞRETMEN SORULARI	ORTALAMA	%
01-	Okulun misyonu ve vizyonunu tam olarak anlıyorum.	4,40	88,06%
02-	Okulda eğitim ve yönetim kalitesi sürekli olarak gelişiyor.	4,27	85,48%
03-	Okul temiz ve hijyeniktir.	3,82	76,45%
04-	Okul, öğrencilerin ve personelin güvenliğini sağlamak için uygun güvenlik alır.	4,29	85,81%
05-	Okul, yeni kabul edilen öğrencilere uygun desteği sağlar.	4,39	87,74%
06-	Okulumuz mesleki yeterliliğimi geliştirmek için eğitim fırsatları sunuyor.	4,19	83,87%
07-	Okul yönetimimiz öğretmenleri etkin bir şekilde yönlendirir.	4,53	90,65%
08-	Okulumuz, öğrencilerin öğrenme ilgisini uyandıracak bir öğrenme ortamı oluşturmuştur.	4,19	83,87%
09-	Etkili bir öğretmen olmak için ihtiyaç duyduğum kaynaklara erişimim var.	4,29	85,81%
10-	Bana sunulan kaynakları kullanmak için gerekli eğitime sahibim.	4,40	88,06%
11-	Okulumuzun, farklı ihtiyaçları olan öğrencileri desteklemek için etkin bir politikası vardır.	4,37	87,42%
12-	Okulumuz müfredat uygulamasını etkin bir şekilde izler.	4,45	89,03%
13-	Okulumuz, velilere uygun etkinlikler düzenlemektedir.	3,85	77,10%
14-	Diğer öğretmenlerle iş birliği yaparım.	4,40	88,06%
15-	Okul personeli arasında dostane bir ilişki sürdürülür.	4,35	87,10%
16-	Takım ruhumuz ve moralimiz yüksek.	4,26	85,16%
17-	Okulumuza aidiyet hissediyorum.	4,44	88,71%
		4,29	85,80%

NO	ÖĞRENCİ SORULARI	ORTALAM A	%
01-	Okulda kendimi güvende hissediyorum.	3,25	64,93 %
02-	Okul temiz ve hijyeniktir.	2,85	56,99 %
03-	Okulun fiziki koşullarını yeterlidir.	3,15	63,01 %
04-	Okul, yeni kabul edilen öğrencilere uygun desteği sağlar.	3,41	68,22 %
05-	Farklı kültürlerden gelen öğrencilerin bu okulda memnuniyetle karşılanacağını düşünüyorum.	3,37	67,40 %
06-	Öğretmenlerime ihtiyaç duyduğumda kolaylıkla görüşebilirim.	3,78	75,62 %
07-	Okul müdürüne ihtiyaç duyduğumda kolaylıkla görüşebilirim.	3,88	77,53 %
08-	Okul rehberlik servisinden ihtiyaçlarım doğrultusunda faydalanabiliyorum.	3,81	76,16 %
09-	Okul meslek seçimim konusunda hedefler belirlememde ve bu hedeflere ulaşmamda yetr. rehberlik ediyor.	3,44	68,77 %
10-	Mesleki gelişimimle ilgili yapılan etkinlikleri (seminer, okul dışı faaliyetler.) yeterli buluyorum.	3,23	64,66 %
11-	Okulumda mesleki eğitimimi destekleyici fiziki donanım ve alt yapının yeterli olduğunu düşünüyorum.	3,08	61,64 %
12-	Staj imkânlarından en verimli şekilde fayd. için gerekli rehberlik ve yerl. doğru yapıldığını düşünüyorum.	3,37	67,40 %
13-	Okulumda yer almam için birçok fırsat var.	3,32	66,30 %
14-	Okul bana yeterli ders dışı etkinlik olanakları sunuyor.	3,05	61,10 %
15-	Okul kulüpleri amacına uygun şekilde gelişimime katkı sağlıyor.	3,00	60,00 %
16-	Öğretmenlerim sınıfta adil kurallara sahipler ve tarafsızlar.	3,38	67,67 %
17-	Öğretmenlerim beni daha iyi performans göstermem için teşvik ediyor.	3,67	73,42 %
18-	Öğretmenlerim derslerin işlenişinde farklı ve ilgi çekici yöntemlerle kullanır.	3,26	65,21 %
19-	Okul kantininde yeterli ve sağlıklı yiyecekler var.	3,16	63,29 %
20-	DYK'leri yeterli buluyorum.	3,05	61,10 %

NO	VELİ SORULARI	ORTALAM A	%
01-	Okulun misyonu ve vizyonunu tam olarak anlıyorum.	3,86	77,19 %
02-	Okulda eğitim ve yönetim kalitesi sürekli olarak gelişiyor.	3,69	73,75 %
03-	Okul temiz ve hijyeniktir.	3,33	66,56 %
04-	Okul, öğrencilerin ve personelin güvenliğini sağlamak için uygun güvenlik önlemleri alır.	3,77	75,31 %
05-	Okul, yeni kabul edilen öğrencilere uygun desteği sağlar.	3,83	76,56 %
06-	Okul, çocuğumun okumaya olan ilgisini geliştirmesine yardımcı olabilir.	3,83	76,56 %
07-	Okul çocuğumun öğrenme ilgisini güçlendiriyor.	3,73	74,69 %
08-	Okul çocuğumun ahlaki gelişimini teşvik edebilir.	3,52	70,31 %
09-	Okulda kullanılan değerlendirme yönt. çocuğumun geliş. tüm yönleriyle anlamama yardımcı oluyor.	3,53	70,63 %
10-	Okul, çocuğumun öğrenme performansı ve gelişimi hakkında beni iyi bilgilendiriyor.	3,91	78,13 %
11-	Okul çocuğuma duygusal rahatsızlık ve öğrenme güçlükleri ile karşı. yeterli desteği ve rehberlik sağlıyor.	3,70	74,06 %
12-	Öğretmenlerin benimle iletişim kurma yöntemlerinden memnunum.	3,92	78,44 %
13-	Herhangi bir problem durumunda müdür endişelerime cevap veriyor.	4,16	83,13 %
14-	Okulda, velilerin ihtiyaçlarına uygun eğitim faaliyetleri düzenlenir.	3,14	62,81 %
15-	Okul, çocukların gelişimini desteklemek için velilerle iyi bir ilişki kurar.	3,72	74,38 %
16-	Okul, aktif veli katılımını teşvik eder.	3,81	76,25 %
17-	Okulun veli etkinliklerine aktif olarak katılıyorum.	3,48	69,69 %
18-	Bir veli olarak okula aidiyet hissediyorum.	3,67	73,44 %
19-	Çocuğumun her gün okula gitmesini sağlıyorum.	4,52	90,31 %
20-	Çocuğumun eğitiminde aktif bir ortağım.	4,45	89,06 %
		3,82	76,32 %

## 2.7 Kuruluş İçi Analiz

Bu bölümde; teşkilat yapısı, insan kaynaklarının yetkinlik düzeyi, kurum kültürü, teknoloji ve bilişim altyapısı, fiziki ve mali kaynaklara ilişkin analizlere yer verilmiştir.





## 2.7.1 Teşkilat Şeması

**Tablo 4.Okul/Kurum İçi Analiz İçerik Tablosu**

Öğrenci sayıları	Sınıf kademeleri, meslek alan dalları, kaynaştırma öğrencileri, yabancı uyruklu öğrenciler gibi demografik özelliklere dair detaylı sınıflandırmaları, e-Okul kayıtları.
Akademik başarı verileri	e-Okul kayıtları.
Sosyal-kültürel-bilimsel ve sportif başarı verileri	Belirtilen alanlarda yarışma ödülleri ya da lisansları olan öğrencilere dair sayısal veriler.
Öğrenme stilleri envanteri	Okul rehberlik servisi tarafından uygulanan.
Devam-devamsızlık verileri	e-Okul kayıtları kullanılarak, Aynı zamanda okul rehberlik servisi tarafından devamsızlık nedenleri anketi uygulanarak detaylı bir analiz gerçekleştirilmiştir.
Okul disiplini etkileyen faktörler anketi	Okul rehberlik servisi tarafından uygulanan.
İnsan kaynakları verileri	İdareci, öğretmen ve destek personeline dair sayısal veriler, lisans ya da yüksek lisans programlarından mezuniyet durumlarını.
Öğretmenlerin hizmet içi eğitime katılma oranları	MEBBİS verileri kullanılarak erişim sağlandı.
Öğrenme ortamı verileri	Okulun fiziki yapısına (ana ve ek binalar, kapalı spor salonu vb.) ve öğrenme ortamlarına (sınıf sayısı, laboratuvar ve kütüphane vb.) dair verileri içermektedir.
Okul/kurum ortamını değerlendirme anketi	Okul rehberlik servisi tarafından uygulanan.

## 2.7.2 İnsan Kaynakları

Bu bölümde; okulumuz personeline ilişkin nicel veriler ile personelin sahip olduğu niteliklerin analizi yapılmıştır.

**Tablo 5. Çalışanların Görev Dağılımı**

Çalışanın Ünvanı	Görevleri
Okul /Kurum Müdürü	Okulu temsil etmek, toplantılara başkanlık etmek
Müdür Baş Yardımcısı	Müdürün olmadığı zamanlarda müdüre vekâlet etmek
Müdür Yardımcısı	Sorumluluğundaki sınıfların yönetimi ve ek görev alanları
Atölye ve Bölüm Şefleri	Alan laboratuvarlarının çalışır durumda bulundurmak
Öğretmenler	Ders görevlerini ve verilen görevleri yapmak
Yönetim İşleri ve Büro Memuru	Büro işlerini yapmak
Yardımcı Hizmetler Personeli	Büro işlerini yapmak

**Tablo 6. İdari Personelin Hizmet Süresine İlişkin Bilgiler**

Hizmet Süreleri	... .... Yıl İtibarıyla	
	Kişi Sayısı	%
1-4 Yıl	67	100
5-6 Yıl	0	
7-10 Yıl	0	
10.....Üzeri	0	

**Tablo 7. Öğretmenlerin Hizmet Süreleri (Yıl İtibarıyla)**

Hizmet Süreleri	Kadın	Erkek	Hizmet Yılı	Toplam
1-3 Yıl	39	28		67
4-6 Yıl	0	0		
7-10 Yıl	0	0		
11-15 Yıl	0	0		
16-20	0	0		
20 ve üzeri	0	0		

**Tablo 8. Kurumdaki Mevcut Hizmetli/ Memur Sayısı**

	Görevi	Erkek	Kadın	Eğitim Durumu	Hizmet Yılı	Toplam
1	Memur	0	0	0	0	0
2	Hizmetli		2	ORTAOKUL	1	2
3	.....					
4	.....					
5						
6						

**Tablo 9. Okul/kurum Rehberlik Hizmetleri**

Mevcut Kapasite				Mevcut Kapasite Kullanımı ve Performans					
Psikolojik Danışman Norm Sayısı	Görev Yapan Psikolojik Danışman Sayısı	İhtiyaç Duyulan Psikolojik Danışman Sayısı	Görüşme Odası Sayısı	Danışmanlık Hizmeti Alan			Rehberlik Hizmetleri ile İlgili Düzenlenen Eğitim/Paylaşım Toplantısı vb. Faaliyet Sayısı		
				Öğrenci Sayısı	Öğretmen Sayısı	Veli Sayısı	Öğretmenlere Yönelik	Öğrencilere Yönelik	Velilere Yönelik
4	2	2	2	410	72	95	0	14	1

**Tablo 9. Okul/kurum Rehberlik Hizmetleri**

Mevcut Kapasite				Mevcut Kapasite Kullanımı ve Performans					
Psikolojik Danışman Norm Sayısı	Görev Yapan Psikolojik Danışman Sayısı	İhtiyaç Duyulan Psikolojik Danışman Sayısı	Görüşme Odası Sayısı	Danışmanlık Hizmeti Alan			Rehberlik Hizmetleri ile İlgili Düzenlenen Eğitim/Paylaşım Toplantısı vb. Faaliyet Sayısı		
				Öğrenci Sayısı	Öğretmen Sayısı	Veli Sayısı	Öğretmenlere Yönelik	Öğrencilere Yönelik	Velilere Yönelik

### 2.7.3 Teknolojik Düzey

Okulumuzun teknolojik altyapısı ve teknolojiyi kullanabilme düzeyine ilişkin analizi yapılmıştır.

*Tablo 10. Teknolojik Araç-Gereç Durumu*

Araç-Gereçler	Mevcut Durum	İhtiyaç
88	88	150

*Tablo 11. Fiziki Mekân Durumu*

Fiziki Mekân	Var	Yok	Adedi	İhtiyaç
Öğretmen Çalışma Odası	X		1	
Ekipman Odası	X		5	
Kütüphane	X		1	
Rehberlik Servisi	X		2	1
Resim Odası		X		1
Müzik Odası		X		1
Çok Amaçlı Salon	X			
Spor Salonu	X	X		1

#### 2.7.4 Mali Kaynaklar

Okul/Kurumun mali kaynak analizi aşağıda belirtilmiştir.

*Tablo 12. Kaynak Tablosu*

Kaynak Tablosu	2024	2025	2026	2027	2028	Toplam
Genel Bütçe	30000	100000	200000	300000	400.000	1030.000
Valilikler ve Belediyelerin Katkısı	0	6.000	8.000	12.000	15.000	<b>36.000</b>
Diğer (Okul Aile Birlikleri)	130000	400.000	450.000	500.000	550.000	<b>2030.000</b>
<b>TOPLAM</b>	<b>160000</b>	<b>506.000</b>	<b>658.000</b>	<b>812.000</b>	<b>965.000</b>	<b>3.101.000</b>

*Tablo 13. Gelir-Gider Tablosu*

YILLAR	2021		2022		2023	
	GELİR	GİDER	GELİR	GİDER	GELİR	GİDER
Temizlik		30.000		50.000		70.000
Küçük Onarım		30.000		40.000		60.000
Bilgisayar Harcamaları		200.000		300.000		400.000
Büro Makinaları /Eğitim Materyalleri Harcamaları		280.000		300.000		800.000
Telefon	550.000	6.000	710.000	10.000	1360.000	10.000
Sosyal Faaliyetler		-		-		5.000
Kirtasiye		4.000		10.000		15.000
<b>GENEL</b>		77.800		53.000		109.000

## 2.7.5 İstatistik Veriler

Okul ile ilgili belirlenen konulara ilişkin sayısal veriler geriye dönük 3 yıllık verilmiştir.

<b>Öğrenci Durumu (Örgün + MESEM + MAOL)</b>				
YIL	2021-2022	2022-2023	2023-2024	Açıklama
Toplam öğrenci sayısı	136	503	860	
Ortalama Sınıf Mevcudu	29	28	26	
Mevcudu 30'dan fazla sınıf sayısı	5	8	18	
Mevcudu 20'den az olan sınıf sayısı	3	7	15	
Kaynaştırma Öğrenci Sayısı	19	22	23	

<b>Öğrenci Kursları</b>				
YIL	2021-2022	2022-2023	2023-2024	Açıklama
Kurs Açılan Ders Sayısı	0	0	0	
Katılan Öğrenci Sayısı	0	0	14	
Görev Alan Öğretmen Sayısı	3	2	1	Başka kurum
Akademik Başarıya Katkısı %				Ölçülemedi

<b>Akademik Başarı</b>				
YIL	2021-2022	2022-2023	2023-2024	Açıklama
Ulusal Düzeyde Başarılı Öğrenci Sayısı / %	0 / 0	0 / 0	0 / 0	
İl Başarı Sırası % Dilimi Sınavlı Bölüm	-	-	58	
Sınıfını Doğrudan Geçen Öğrenci Sayısı / %	86/%69	222/%55	0	
Sınıf Tekrarı Yapan Öğrenci Sayısı / %	0/0	72/%9	0	*2022 Pandemi

<b>Sosyal, Kültürel ve Bilimsel Faaliyetler</b>				
YIL	2021-2022	2022-2023	2023-2024	Açıklama
Bayram ve Anma Günü Kutlamaları Sayısı	36	36	36	
Kermes ve Veda Günü Sayısı	0	0	2	
Katılan Öğrenci Sayısı / %	136/%100	483/%100	757/ %100	
Katılan Öğretmen Sayısı / %	12/%100	28/%80	55 / %80	
Katılan Veli Sayısı / %	40/%30	200/%40	250/%35	
Gezi ve Sergi Sayısı	0	0	5	
Görev Alan Öğretmen Sayısı / %	0	0	10 /%15	
Katılan Öğrenci Sayısı / %	0	0	100/%15	
Katılan Veli Sayısı / %	0	0	0	
Bilimsel Araştırma Sayısı	0	0	0	
Yayınlanan Bilimsel Kitap, Makale vb.	0	0	0	

<b>Spor Faaliyetleri</b>				
YIL	2021-2022	2022-2023	2023-2024	Açıklama
Voleybol Lisanlı Öğrenci Sayısı	0	0	0	
Voleybol Kazanılan Başarı Sayısı (1.2.3.)	0	0	0	İL, TR, EU
Basketbol Lisanlı Öğrenci Sayısı	0	0	0	
Basketbol Kazanılan Başarı Sayısı (1.2.3.)	0	0	0	İL, TR, EU
Futsal Lisanlı Öğrenci Sayısı	2	3	6	
Futsal Kazanılan Başarı Sayısı (1.2.3.)	0	0	0	İL, TR, EU



<b>Rehberlik Hizmetleri</b>				
YIL	2021-2022	2022-2023	2023-2024	Açıklama
Rehberlik Hizmetleri Yararlanıcı Sayısı	60	300	500	
Rehberlik Semineri Sayısı	3	8	15	
Engelli Öğrenci Sayısı	1	2	4	
Engelli Yaşamını Kolaylaştırıcı Önlem Sayısı	1	2	2	

#### **Öğrenci Devam Durumu**

YIL	2021-2022	2022-2023	2023-2024	Açıklama
Devamsızlık Ortalaması	15	20	25	Gün
Devamsızlıktan Kalan Öğrenci Sayısı	0	41	0	*2022 Af
Sürekli Devamsız Öğrenci Sayısı	26	86	145	
Devamı Sağlanan Öğrenci Sayısı	2	6	8	

#### **Sosyal Kulüpler**

YIL	2021-2022	2022-2023	2023-2024	Açıklama
Kulüp Sayısı	5	11	13	
Etkinlik Sayısı	16	36	36	
Proje Sayısı	2	2	2	

#### **Personel Devam Durumu**

YIL	2021-2022	2022-2023	2023-2024	Açıklama
Haftalık İzin Alan Sayısı	3	5	4	
Haftalık Sevk Alan Sayısı	3	3	1	
Alınan Rapor Sayısı	3	2	1	Uzun Süreli

<b>Fiziki Mekân</b>				
YIL	2021-2022	2022-2023	2023-2024	Açıklama
Okula Ortalama Ulaşım Süresi Dakika	30	30	30	Otobüs,metro
Spor Salonu Sayı ve Kapasitesi	1/200	1/200	1/200	
Laboratuvar Sayı ve Kapasitesi	8/30+1	8/30+1	6/24+1	
İdari Oda Sayısı	5	5	5	
Öğretmenler Odası Kapasitesi	50	50	50	
Bina Yalıtım Durumu				Yok
Danışma ve Ziyaretçi Odası	1	1	1	
Kantin Kapasitesi	80	80	80	
Yemekhane Kapasitesi	-	-	-	Yok
Isınma Durumu	Doğalgaz	Doğalgaz	Doğalgaz	Belgeli
Yangın Dolabı Sayısı	16	16	16	
İkaz Alarm Zili Sayısı	2	2	4	
Yangın Tüpü Sayısı	32	32	32	
Sivil Savunma Tatbikat Sayısı	2	2	2	
Kalorifer Kazanı Temizlik Sayısı	0	0	0	

<b>Okul Yerleşkesi Bilgileri</b>				
YIL	2021-2022	2022-2023	2023-2024	Açıklama
Okul Kat Sayısı	5	5	5	
Derslik Sayısı	40	40	40	
Derslik Alanları (m2)	2089	2089	2089	
Kullanılan Derslik Sayısı	8	16	28	
Şube Sayısı	8	16	28	Maol ve Mesem Hariç
İdari Odaların Alanı (m2)	400	400	400	
Öğretmenler Odası (m2)	100	100	100	
Okul Oturum Alanı (m2)	3037	3037	3037	
Okul Bahçesi Açık Alanı (m2)	20000	20000	20000	
Okul Kapalı Alanı (m2)	23000	23000	23000	
Sanatsal, Bilimsel ve Sportif Alan (m2)	800	800	800	
Kantin (m2)	100	100	100	
Tuvalet Sayısı	32	32	32	
Engelli WC Sayısı	8	8	8	
Laboratuvar Sayısı	1	1	1	
İSG Odası Sayısı	0	0	0	
Rehberlik Görüşme Odası Sayısı	1	1	1	
Şef Odası Sayısı	3	3	2	
Destek Eğitim Odası Sayısı	1	1	1	
Revir Sayısı	0	1	0	
Yemekhane Sayısı	0	0	0	
Çok Amaçlı Salon	1	1	0	
Kütüphane	1	1	0	
Fen Laboratuvarı	1	1	1	
Engelli Rampası ve Asansörü	1	1	1	

## 2.8 Çevre Analizi (PESTLE)

Çevre analiziyle okul/kurum üzerinde etkili olan veya olabilecek politik, ekonomik, sosyo-kültürel, teknolojik, yasal çevresel dış etkenlerin tespit edilmesi amaçlanmıştır.

*Tablo ... PESTLE Analiz Tablosu*

<b>Politik-Yasal etkenler</b>	<b>Ekonomik etkenler</b>
<ul style="list-style-type: none"><li>• Kalkınma Planı ve Orta Vadeli Program, Mesleki Eğitimi büyük önem vermektedir.</li><li>• Bakanlık, il ve ilçe stratejik planlarında, mesleki eğitimin bina ve ekipman ihtiyaçlarının karşılanması için yeni yatırımlar öngörülmektedir.</li><li>• Yasal yükümlülük olarak güncellenen mevzuat ile teşvikler verilerek mesleki eğitime öğrencilerin girişleri ve devamı özendirilmektedir.</li><li>• Oluşturulması gereken kurul ve komisyonlar, etkin çalışmalar yaparak burs ve mezuniyet sonrası istihdam imkânlarını iyileştirmek için çalışmaktadır.</li><li>• Okul çevresindeki politik durum üretime dayalı bir eğitim ve istihdam modelini destekleyici serbest piyasa ekonomisini destekleyici özetedir.</li></ul>	<ul style="list-style-type: none"><li>• Okulun bulunduğu çevrenin genel gelir durumu orta düzeydedir.</li><li>• İş kapasitesi yüksektir, çevrede Organize Sanayi bölgeleri vardır.</li><li>• Okul gelirini arttırıcı unsur olarak kantin geliri ve bağışçı veliler vardır.</li><li>• Okul giderlerini arttıran unsur olarak yüksek enerji maliyetleri ve personel giderleri vardır.</li><li>• Tasarruf sağlama imkânı olarak ısınmaya takılan robot ve aydınlatmanın tasarruflu ampul olması, suyun fotoselli olması gereklidir.</li><li>• İşsizlik durumu orta ve yüksek düzey gelir isteyenler için vardır, asgari ücret düzeyinde her zaman iş bulunabilmektedir.</li><li>• Mal-ürün ve hizmet satın alma imkânı mümkündür.</li><li>• Kullanılabilir bütçe bakanlığın ödenek sistemini etkin kullanması ve Okul Aile Birliğinin destekleri nedeniyle vardır.</li></ul>

<ul style="list-style-type: none"> <li>• Kariyer beklentileri, yüksek değildir.</li> <li>• Ailelerin ve öğrencilerin bilinçlenmesi için seminer çalışmaları devam etmektedir.</li> <li>• Aile yapısındaki değişimler, bölünmüş aile çocukları ve çekirdek aileye geçişle birlikte öğrenci disiplininde sorunlar yaşanmaktadır.</li> <li>• Nüfus artışı artış hızı bölgede normal düzeyde olup genellikle 2 çocuklu aileler vardır.</li> <li>• Göç olan bir bölgedir, İç Anadolu bölgesinden göç gelmekte olup son dönemde Ortadoğu zulmünden kaçanlar az da olsa bölgede bulunmaktadır.</li> <li>• Nüfusun yaş gruplarına göre dağılımında homojen olup emekli nüfus ile gençlerin yaşam alanları vardır.</li> <li>• Hayat beklentilerinde hızlı para kazanma hırısı, lüks yaşama düşkünlüğü görülebilmektedir.</li> <li>• Beslenme alışkanlığı olarak sabah kahvaltı yapmama, öğlen arasında yemek sorunu yaşanmaktadır.</li> <li>• Değerler ve mesleki etik kuralları okulda aşılınmakta ancak çevre etkisiyle yozlaşmalar görülmektedir.</li> </ul>	<ul style="list-style-type: none"> <li>• Okul teknoloji kullanım durumu yüksektir, öğretimden ölçme değerlendirmeye kadar tüm aşamalarda imkânlar kullanılmaktadır. e- Devlet uygulamaları ile öğrenci not devamsızlık takibi yapılabilmektedir.</li> <li>• Dijital Platformlar üzerinden EBA gibi uzaktan eğitim imkânları vardır.</li> <li>• Okul sahip olmadığı teknolojik araçlar bakanlık kanalıyla istenmektedir.</li> <li>• Personelin ve öğrencilerin teknoloji kullanım kapasiteleri yerindedir.</li> <li>• Personelin ve öğrencilerin sahip olduğu teknolojik araçlar yeterlidir. Evinde imkân olmayanlar okulda kullanabilmektedir.</li> <li>• Teknoloji alanındaki gelişmeler takip edilmektedir.</li> <li>• Teknolojinin eğitimde kullanımı için müfredat değişiklikleri ile yönlendirme yapılmasına ihtiyaç vardır. Uygulamalı dersler dışında teknoloji kullanımı yüksek değildir.</li> </ul>
<p><b>Çevresel Etkenler</b></p>	
<ul style="list-style-type: none"> <li>• Hava ve su kirlenmesi: Bölgedeki Organize Sanayi hava kirliliğine neden olmaktadır.</li> <li>• Toprak yapısı tarıma uygundur yakın bölgede tarım yapılmaktadır.</li> <li>• Bitki örtüsü ağaçlık alanları içermeyen yerleşime ve tarıma uygundur.</li> <li>• Doğal kaynakların korunması için parklar yapılmaktadır ancak şehirleşmenin baskısı altındadır.</li> <li>• Çevrede yoğunluk gösteren hastalıklar ÜSYE ve sanayi ve beslenmeye bağlı kanserdir.</li> <li>• Doğal afetlerden deprem için tatbikatlar ve Covid 19-kene vakaları için okulum temiz uygulanmaktadır.</li> </ul>	

## 2.9 Güçlü ve Zayıf Yönler ile Fırsatlar ve Tehditler (GZFT) Analizi

Okul/kurumun güçlü ve zayıf yönleri ile okul/kurum dışında oluşabilecek fırsatlar ve tehditler belirlenmiştir.

*Tablo ... GZFT Listesi*

İç Çevre		Dış Çevre	
Güçlü Yönler	Zayıf Yönler	Fırsatlar	Tehditler
Mesleki eğitimi isteyerek gelen öğrenci kitlesi.	Hazır bulunuşluk düzeyi düşük öğrenciler.	Mesleki eğitimin yasal olarak desteklenmesi ve fırsat eşitliği.	Mesleki yöneltmenin yasal olarak zorunlu olmayışı.
Tecrübeli ve iletişime açık öğretmenler.	Mesleki tekamül ve motivasyon sorunları yaşanması.	Mesleki eğitimi gençlere sektörlerde duyulan ihtiyaç.	Küresel ekonomik yavaşlama ve Türkiye'ye etkisi.
Velilerin çağırıldığında okula gelmesi ve iletişime açık olması.	Toplantılara katılım sayısının düşüklüğü.	Yaşlı nüfusun artmasıyla birlikte toplumsal istihdam ihtiyaçları.	Düşük ücret yüksek çalışma saatleri nedeniyle istihdam direnci.
Bina durumunun İSG talimatlarına uygunluğu.	Bina eksiklerinin giderilmesi zorunluluğu.	Eğitim alanlarında teknolojik altyapı yeterliliği.	Yazılım desteğinin olmayışı.
Standartlara uygun donanım malzemelerinin varlığı.(Akıllı tahta, müzik, resim, fen sınıfları, bilgisayar laboratuvarı, spor salonu)	Yerel imkânlarla giderilemeyecek donanım ihtiyaçları.	Sigorta ve vergi teşvikleri, girişimcilik teşvikleri.	Yasal düzenlemelerin kriz zamanlarına bırakılıp gecikmesi.
Genel bütçe ve Okul Aile Birliği imkânlarının yeterliliği.	Merkezi bütçeden ve yerel yönetimlerden faaliyetlere bütçe verilmemesi	Çevre duyarlılığının varlığı.	Tüketim, israf alışkanlığı ve sıfır atık çalışmalarının yeterince verimli olmayışı.
Tecrübeli, çalışkan, değişim ve iletişime açık	Karar alma süreçlerine katılımda isteksiz	Ulaşımını kolay olması, belediyeye yakını olması	Gençlerin kültürel ve etik sorunlara maruz kalması.

yöneticilerin varlığı.	davranan çalışanlar.		
Bütün iletişim imkânlarının kullanımı.	iletişim kanallarının duyarsızlık oluşturması.		

	Fırsatlar	Tehditler
<b>Güçlü Yönler</b>	Okul/kurumun güçlü yönleri ile dış çevrenin sunduğu fırsatlardan faydalanmaya yönelik geliştirilen stratejilerdir.	Dış çevredeki tehditlerin olumsuz etkilerini, okul/kurumun güçlü yönlerini kullanarak en aza indirmeye yönelik geliştirilen stratejilerdir.
<b>Zayıf Yönler</b>	Okul/kurumun zayıf yönlerinin olumsuz etkilerini en aza indirgerken fırsatların olası olumlu etkilerinden azami düzeyde yararlanmaya yönelik geliştirilen stratejilerdir.	Zayıf yönler ve tehditlerin olumsuz etkilerini en aza indirmeye yönelik geliştirilen stratejilerdir.

## 2.10 Tespit ve İhtiyaçların Belirlenmesi

Durum Analizi Aşamaları	Tespitler	İhtiyaçlar
<b>Uygulanmakta Olan Stratejik Planın Değerlendirilmesi</b>	İzleme ve değerlendirme çalışmalarında eksiklikler saptanmıştır.	İzleme ve değerlendirme için etkin bir sistem kurulması, verilerin zamanında ve eksiksiz raporlanması.
<b>Paydaş Analizi</b>	Aileler ile iletişim ve iş birliği yetersizdir. Sektörle protokol iş birlikleri yetersizdir.	Aileler ve sektörle ilişkileri güçlendirecek bir ekosistemin kurulması.

# **3.BÖLÜM**

## **GELECEĞE BAKIŞ**



### 3. GELECEĞE BAKIŞ

Okul Müdürlüğümüzün misyon, vizyon, temel ilke ve değerlerinin oluşturulması kapsamında öğretmenlerimiz, öğrencilerimiz, velilerimiz, çalışanlarımız ve diğer paydaşlarımızdan alınan görüşler, sonucunda stratejik plan hazırlama ekibi tarafından oluşturulan Misyon, Vizyon, Temel Değerler; Okulumuz üst kuruluna sunulmuş ve üst kurul tarafından onaylanmıştır.

#### 3.1. Misyon

**Milli Eğitimin Genel Ve Özel Amaçları Çerçevesinde, Eğitim Aldığı Alanda Uzmanlaşmış, Ticaret Sektörünün İstedığı Niteliklere Sahip, Yenilikçi Ve Yaratıcı Bireyler Yetiştirmektir.**

#### 3.2. Vizyon

**İlimizin, Teknolojiyi Yakalamış Lider Okullarından Biri Olabilmektir.**

#### 3.3. Temel Değerler

1. Teknolojik gelişmeleri takip eden,
2. Öğrenci merkezli eğitim anlayışına sahip,
3. Kendimize ve öğrencilerimize güvenen, özgüveni yüksek,
4. Atatürk ilke ve inkılâplarını benimseyen,
5. İş birliği içerisinde çalışmaya önem veren,
6. Yenilikçi, tarafsız, topluma ve çevreye saygılı, insan haklarını değer veren bireyler yetiştirmek.
7. Etik değerleri öncelik veren
8. Eğitimde yeni yaklaşımlara açıklık
9. Başarı ve çalışmanın ödüllendirilmesi

## **AMAÇ VE HEDEFLERE İLİŞKİN MİMARİ**

### **AMAÇ 4. 1. Okulda sunulan rehberlik ve psikolojik danışma servislerinin hizmet kalitesinin artırılması.**

HEDEF 1. Öğrencilerin bir bütün olarak gelişimlerini desteklemek ve gelişimlerini olumsuz yönde etkileyebilecek risk etmenlerini azaltmak, koruyucu etmenleri artırmak amacıyla çalışmalar yürütülecektir.

HEDEF 2. Öğrencilerin gelişimlerini olumsuz yönde etkileyebilecek problemlerin çözümüne yardımcı olmak amacıyla çalışmalar yürütülecektir.

HEDEF 3. Öğrencinin gelişimini desteklemek için öğretmen, veli, yönetici ve okul içerisinde öğrenci ile iletişimde olan diğer kişilere kendilerini geliştirmeleri, ortak ve yeterli bir rehberlik anlayışı kazanmaları amacıyla çalışmalar yürütülecektir.

### **AMAÇ 4.2. Öğrencilerin eğitim ve öğretime etkin katılımlarıyla tamamlamalarını sağlamak.**

HEDEF 1. Öğrencilerin okula erişim, devam ve okulu tamamlama oranları artırılabilecektir.

HEDEF 2. Öğrencilerin ders dışı etkinliklere katılım oranları artırılabilecektir.

### **AMAÇ 4.3. Ulusal ve uluslararası alanda mesleki yeterliliği ile kabul gören, mesleki değerlere sahip, yaratıcı, yenilikçi, girişimci, üretken, ekonomiye değer katan ehil işgücü yetiştirilmesi sağlanacaktır.**

HEDEF 1. Öğrencilerin genel derslerdeki başarı ortalamaları artırılabilecektir.

HEDEF 2. Öğrencilerin mesleki beceri ve yetkinlikleri geliştirilecektir.

HEDEF 3. Bir üst öğrenime yerleşen mesleki ve teknik ortaöğretim öğrencileri sayısı artırılabilecektir.

HEDEF 4. Öğrencilerin akademik ve yaşam becerileri geliştirilmesi için rehberlik faaliyetleri güçlendirilecektir.

HEDEF 5. Sektörle işbirlikleri artırılarak öğrencilerin pratik deneyim, burs ve istihdam imkânları artırılabilecektir.

### **AMAÇ 4 . 4 . Okulun amaçlarına ulaşmasını sağlayacak kurumsal imkân ve yetkinlikler verimli ve sürdürülebilir bir şekilde geliştirilecektir.**

HEDEF 1. Okulun fiziki mekânlarının okulun ihtiyaç ve hedefleri doğrultusunda iyileştirilmesi sağlanacaktır.

HEDEF 2. Okul yöneticilerinin ve öğretmenlerin mesleki gelişimleri güçlendirilecektir.

HEDEF 3. Eğitim ve öğretimin bilişsel, duyuşsal ve davranışsal açıdan sağlıklı ve güvenli bir ortamda gerçekleştirilmesi için okul sağlığı ve güvenliği geliştirilecektir.

HEDEF 4. İklim değişikliğinin olumsuz etkilerini azaltmak ve çevresel sürdürülebilirliği sağlamak için tasarruf tedbirleri kapsamında enerji verimliliği artırılabilecektir.

**Tablo 23. Hedef Kartı Şablonları : Aşağıda bir örneği verilen MTAL “hedef kartı” şablonları kullanılmıştır.**

<b>TEMA:</b> Kurumsal Kapasite	
<b>Okul/Kurum Türü:</b> Mesleki ve Teknik Anadolu Lisesi (MTAL)	
<b>Amaç</b>	A3. Okulun amaçlarına ulaşmasını sağlayacak kurumsal imkân ve etkinlikler verimli ve sürdürülebilir bir şekilde geliştirilecektir.
<b>Hedef</b>	H3.4. İklim değişikliğinin olumsuz etkilerini azaltmak ve çevresel sürdürülebilirliği sağlamak için tasarruf tedbirleri kapsamında enerji verimliliği artırılacaktır.
<b>Performans Göstergeleri</b>	PG3.4.1. Elektrik tüketimi miktarı (kw) PG3.4.2 Su tüketim miktarı (m3) PG3.4.3. Doğalgaz/akaryakıt/kömür tüketim miktarı (m3/lt/kg) PG3.4.4. Temiz ve sürdürülebilir enerji kaynaklarından sağlanan enerji miktarı (kw)
<b>Stratejiler</b>	S1. Okul elektrik, su ve yakıt tüketimi miktar ve tutar olarak izlenerek tüketimi artıran unsurlar araştırılacak ve verimliliği artıracak tedbirler alınacaktır. S2. Tasarruf tedbirleri kapsamında enerji verimliliği ile ilgili farkındalık çalışmaları yapılacaktır. S3. Enerji tasarrufunun sağlanması için atölye ve laboratuvarlarda tedbir alınmasına yönelik çalışmalar yapılacaktır. S4. Enerji tasarrufuna yönelik proje geliştirilecektir. S5. Temiz ve sürdürülebilir enerji kaynaklarından daha fazla yararlanmak için çalışmalar yapılacaktır.

**TEMA: Eğitim ve Öğretimde Kalite**

<b>Amaç 1</b>	A1. Okulda sunulan sınıf rehberlik, okul rehberlik ve psikolojik danışma servislerinin hizmet kalitesinin artırılması
<b>Hedef 1.1</b>	H1.1. Öğrencilerin bir bütün olarak gelişimlerini desteklemek ve gelişimlerini olumsuz yönde etkileyebilecek risk etmenlerini azaltmak, koruyucu etmenleri artırmak amacıyla çalışmalar yürütülecektir.
<b>Hedef 1.2</b>	H1.2. Öğrencilerin gelişimlerini olumsuz yönde etkileyebilecek problemlerin çözümüne yardımcı olmak amacıyla çalışmalar yürütülecektir.
<b>Hedef 1.3</b>	H.1.3 Öğrencinin gelişimini desteklemek için öğretmen, veli, yönetici ve okul içerisinde öğrenci ile iletişimde olan diğer kişilere kendilerini geliştirmeleri, ortak ve yeterli bir rehberlik anlayışı kazanmaları amacıyla çalışmalar yürütülecektir.

<b>Performans Göstergeleri</b>	<b>Hedefe Etkisi*</b>	<b>Başlangıç Değeri**</b>	<b>1. Yıl</b>	<b>2. Yıl</b>	<b>3. yıl</b>	<b>4. Yıl</b>	<b>5. Yıl</b>	<b>İzleme Sıklığı</b>	<b>Rapor Sıklığı</b>
PG 1.1.1. Sosyal duygusal gelişim alanına yönelik çalışma yapılan öğrenci oranı	25	% 20	40	50	60	70	80	Aylık	6 Ayda 1
PG 1.1.2. Akademik gelişim alanına yönelik çalışma yapılan öğrenci oranı	25	% 20	40	50	60	70	80	Aylık	6 Ayda 1
PG 1.1.3. Kariyer gelişim alanına yönelik çalışma yapılan öğrenci oranı	25	% 20	40	50	60	70	80	Aylık	6 Ayda 1
PG 1.2.1. Bireysel psikolojik danışma yapılan öğrenci oranı	50	% 20	40	50	60	70	80	Aylık	6 Ayda 1
PG 1.2.2. Psikososyal müdahale kapsamında çalışma yapılan öğrenci oranı	50	% 20	40	50	60	70	80	Aylık	6 Ayda 1
PG 1.3.1. Müşavirlik hizmeti sunulan öğretmen oranı	25	% 20	40	50	60	70	80	Aylık	6 Ayda 1
PG 1.3.2. Müşavirlik hizmeti sunulan veli oranı	25	% 20	40	50	60	70	80	Aylık	6 Ayda 1
PG 1.3.3. Müşavirlik hizmeti sunulan diğer kişilerin oranı	50	% 20	40	50	60	70	80	Aylık	6 Ayda 1
<b>Koordinatör Birim</b>	Okul Rehberlik Servisi								

<b>İş birliği Yapılacak Birimler</b>	Sınıf rehber öğretmenleri, okul öğretmenleri, Rehberlik Araştırma Merkezleri, Veliler.
<b>Riskler</b>	1.Öğrencilerin seminerleri katılım isteksizliği 2.Sonuçların zamanında raporlanmaması 3.Velilerin seminerleri katılım oranındaki düşüklüğü 4. Çalışan velilerin fazla olması ve seminerlerin mesai saatlerinde yapılması 5. Öğretmenlerin seminer çalışmalarına katkısının fazla olmaması
<b>Stratejiler</b>	S1.Rehberlik ihtiyacı belirleme anketi sonuçlarından yararlanarak gelişim alanlarına yönelik öğrencilerle yürütülecek çalışmalar belirlenecektir. S2. Belirlenen çalışmalar okul rehberlik ve psikolojik danışma programı kapsamında S1. Okul risk haritaları sonuçları doğrultusunda çalışma yapılması gereken öğrenciler belirlenecektir. S2. Belirlenen öğrencilerle bireysel veya grupla çalışmalar yürütülecektir. S1. Rehberlik ihtiyacı belirleme anketi sonuçlarından yararlanarak öğretmen, veli ve diğer kişilere yönelik yürütülecek çalışmalar belirlenecektir
<b>Maliyet Tahmini</b>	500 TL
<b>Tespitler</b>	Seminerlere çalışan velilerin katılımının özendirilmesi
<b>İhtiyaçlar</b>	İhtiyaca göre seminer çeşitliliği ve içeriğinin geliştirilmesi

**TEMA: Eğitim ve Öğretime Erişim ve Katılım**

<b>Amaç 2</b>	A2. Öğrencilerin eğitim ve öğretime etkin katılımlarıyla tamamlamalarını sağlamak.
<b>Hedef 2.1.1.</b>	H2.1.1. Öğrencilerin okula erişim, devam ve okulu tamamlama oranları artırılacaktır.

Performans Göstergeleri	Hedefe Etkisi*	Başlangıç Değeri**	1. Yıl	2. Yıl	3. yıl	4. Yıl	5. Yıl	İzleme Sıklığı	Rapor Sıklığı
PG2.1.1.1. Bir eğitim ve öğretim yılında devamsızlık süresi 20 günden (mazeretli ve mazeretsiz) fazla olan öğrenci oranı (%)	30	% 10	8	6	4	4	4	Aylık	6 Ayda 1
PG2.1.1.2. Bir eğitim ve öğretim yılında sınıf tekrar eden öğrenci oranı (%)	20	% 10	8	6	4	4	4	Aylık	6 Ayda 1
PG2.1.1.3. Bir eğitim ve öğretim yılında örgün eğitimden ayrılan öğrenci oranı	20	% 8	6	6	4	4	4	Aylık	6 Ayda 1
PG2.1.1.4. Okula kayıt olanların mezun olma oranı(%)	20	%70	75	80	80	80	80	Aylık	6 Ayda 1
PG2.1.1.5. Bir eğitim ve öğretim yılında destekleme ve yetiştirme kurslarına kayıt yaptıran öğrenci oranı (%)	5	% 0	2	4	5	5	5	Aylık	6 Ayda 1
PG2.1.1.6. Destekleme ve yetiştirme kurslarındaki toplam ders saatinin 1/5'ine devam etmeyen öğrenci oranı (%)	5	% 0	2	2	2	2	2	Aylık	6 Ayda 1
<b>Koordinatör Birim</b>	9. Sınıflar Müdür Yardımcısı								
<b>İş birliği Yapılacak Birimler</b>	Sınıf müdür yardımcıları								
<b>Riskler</b>	1. Ekonomik ve sosyal nedenlerle okul terklerinin fazla oluşu 2. Destekleme kurslarının her okul türünde her derste açılmaması 3. Öğrencilerin örgün eğitim dışında okuma istekleri								

<b>Stratejiler</b>	<p>S1. Öğrencilerin devamsızlık nedenleri belirlenecek, öğrenci ve veli iş birliğiyle bu nedenleri ortadan kaldırmaya yönelik çalışmalar yürütülecektir.</p> <p>S2. Öğrenci devamsızlığının olumsuz etkilerini azaltmaya yönelik eksik kazanımların giderilmesi, sosyal etkinlikler, uzaktan öğrenme olanaklarına ilişkin farkındalık çalışmaları gibi telafi tedbirleri alınacaktır.</p> <p>S3. Okul ortamının öğrenciler için cazip hale gelmesini sağlayacak sosyal, sportif vb. imkânlar artırılacaktır.</p> <p>S4. Sınıf tekrarı nedenleri araştırılarak buna yönelik önleyici tedbirler geliştirilecektir.</p> <p>S5. DYK kurslarına devamsızlık nedenleri araştırılarak devamsızlığı azaltacak çalışmalar yapılacaktır.</p> <p>S6. Öğrencilerin örgün eğitimden ayrılma nedenleri araştırılıp okul kaynaklı nedenlerin ortadan kaldırılmasına yönelik tedbirler alınacaktır.</p> <p>S7. Özel eğitim ihtiyacı olan öğrencilerin uygun alanda eğitim alabilmeleri için rehberlik ve yönlendirme faaliyetleri yapılacaktır.</p> <p>S8. Öğrencilerin okula, okul kültürüne ve eğitim alacakları alana uyumunu güçlendirmek için çalışmalar yürütülecektir.</p>
<b>Maliyet Tahmini</b>	500 TL
<b>Tespitler</b>	Ekonomik nedenlerle okul terklerinin fazla olması
<b>İhtiyaçlar</b>	Ailelere örgün eğitimi destekleyici burs ve kırtasiye vb. teşvikler verilmesi

**TEMA: Eğitim ve Öğretime Erişim ve Katılım**

<b>Amaç 2</b>	A2. Öğrencilerin eğitim ve öğretime etkin katılımlarıyla tamamlamalarını sağlamak.
<b>Hedef 2.1.2</b>	H2.1.2. Öğrencilerin ders dışı etkinliklere katılım oranları artırılabacaktır.

Performans Göstergeleri	Hedefe Etkisi*	Başlan gıç Değeri **	1. Yıl	2. Yıl	3. yıl	4. Yıl	5. Yıl	İzleme Sıklığı	Rapor Sıklığı
PG2.1.2.1. Bir eğitim ve öğretim yılında bilimsel, sosyal, kültürel, sanatsal ve sportif alanlarda kurum içi ve kurum dışı en az iki faaliyete katılan öğrenci oranı (%)	50	% 40	50	55	60	70	80	Aylık	6 Ayda 1
PG2.1.2.2. Bir eğitim ve öğretim yılında en az iki toplum hizmeti faaliyetine katılan öğrenci oranı (%)	30	% 5	6	6	8	10	12	Aylık	6 Ayda 1
PG2.1.2.3. Bir eğitim ve öğretim yılında yerel, ulusal ve uluslararası proje, yarışma vb. etkinliklere katılan öğrenci oranı (%)	20	% 2	3	4	4	5	6	Aylık	6 Ayda 1
<b>Koordinatör Birim</b>	Sosyal Kulüplerden Sorumlu Müdür Yardımcısı								
<b>İş birliği Yapılacak Birimler</b>	Sınıf rehber öğretmenleri, Proje sorumlu öğretmenleri, Kulüp danışman öğretmenleri								
<b>Riskler</b>	1.Öğrencilerin katılım isteksizliği 2.Sonuçların zamanında raporlanmaması 3.Velilerin öğrenci katılımına izinleri								



<b>Stratejiler</b>	<p>S1. Her bir öğrencinin bir kulüp faaliyetinde aktif olarak yer alması sağlanarak kulüp faaliyetlerinin etkinliği artırılacaktır.</p> <p>S2. Öğrencilerin seviyelerine uygun olarak toplumsal sorunların çözümüne katkı sağlamak amacıyla afet ve acil durum, çevre, eğitim, spor, kültür ve turizm, sağlık ve sosyal hizmetler alanlarında toplum hizmeti faaliyetlerine katılımları artırılacaktır.</p> <p>S3. Öğrencilerin yerel, ulusal ve uluslararası proje ve yarışmalara katılmaları teşvik edilecektir.</p> <p>S4. Okulda eğitimi verilen meslek alanlarının öğretim programı kazanımlarına uygun olarak kurum dışı etkinliklere katılım teşvik edilecektir.</p> <p>S5. Okulda oluşturulacak bilim kulübü aracılığıyla yerel düzeyde etkinliklerin düzenlenmesi sağlanacaktır.</p> <p>S6. Sektörle iş birliği içerisinde yürütülen bilimsel, sosyal, kültürel, sanatsal ve sportif alanlardaki faaliyetler artırılacaktır.</p>
<b>Maliyet Tahmini</b>	10.000 TL
<b>Tespitler</b>	Faaliyetlere öğrenci katılımının özendirilmesi
<b>İhtiyaçlar</b>	Faaliyetler sırasında maddi ihtiyaçların giderilmesi

**TEMA: Eğitim ve Öğretime Erişim ve Katılım**

<b>Amaç 2</b>	A2. Ulusal ve uluslararası alanda mesleki yeterliliği ile kabul gören, mesleki değerlere sahip, yaratıcı, yenilikçi, girişimci, üretken, ekonomiye değer katan ehil işgücü yetiştirilmesi sağlanacaktır.
<b>Hedef 2.2.1</b>	H2.2.1. Öğrencilerin genel derslerdeki başarı ortalamaları artırılabacaktır.

Performans Göstergeleri	Hedef Etkisi*	Başlangıç Değeri**						İzleme Sıklığı	Rapor Sıklığı
			1. Yıl	2. Yıl	3. yıl	4. Yıl	5. Yıl		
PG2.2.1.1. Matematik dersi not ortalaması	20	40	45	50	52	55	60	3 Aylık	6 Ayda 1
PG2.2.1.2. Türk dili ve Edebiyatı dersi not ortalaması	20	55	60	62	64	65	70	3 Aylık	6 Ayda 1
PG2.2.2.3. Ortak dersler not ortalaması	20	60	62	64	65	70	72	3 Aylık	6 Ayda 1
PG2.2.2.4. Yabancı dil dersleri not ortalaması	20	60	62	64	66	68	70	3 Aylık	6 Ayda 1
PG2.2.2.5. Öğrenci başına okunan kitap ortalaması	20	2	3	4	4	5	5	3 Aylık	6 Ayda 1
<b>Koordinatör Birim</b>	10.Sınıflar Müdür Yardımcısı								
<b>İş birliği Yapılacak Birimler</b>	Zümre başkanları ve Sınıf rehber öğretmenleri								
<b>Riskler</b>	1.Öğrencilerin hazır bulunuşluk düzeylerinin düşük oluşu 2.Sonuçların zamanında raporlanmaması 3.Müfredatın öğrenci grubu için akademik olarak yüksek oluşu								
<b>Stratejiler</b>	S1. Öğrencilerin genel derslerdeki kazanım eksiklikleri tespit edilerek destekleme ve yetiştirme kurslarıyla akademik yeterliklerinin artırılması sağlanacaktır. S2. Uzaktan eğitim videoları aracılığıyla öğrencilerin tamamlayıcı ve destekleyici eğitim almaları sağlanacaktır. S3. Okulda düzenlenen münazara, panel vb. etkinlikler vasıtasıyla öğrencilerin dili kullanma ve kendilerini ifade etme becerileri geliştirilecektir. S4. Öğrencilerin kitap okumasını teşvik etmek için etkinlikler düzenlenecektir. S5. Okul içinde makale, kompozisyon yazma, resim yapma vb. yarışmalar düzenlenecek ve öğrencilerin ödüllendirilmesi sağlanacaktır. S6. Derslerde proje tabanlı yöntem kullanılarak öğrencilerin analiz, sentez ve değerlendirme becerilerinin geliştirilmesi sağlanacaktır. S7. Her bir öğrencinin hazır bulunuşluk seviyesine uygun en az bir proje ve etkinliğe katılması sağlanacaktır.								
<b>Maliyet Tahmini</b>	1.000 TL								
<b>Tespitler</b>	Verilerin zamanında raporlaştırılması								

**TEMA: Eğitim ve Öğretime Erişim ve Katılım**

<b>Amaç 2</b>	A2. Ulusal ve uluslararası alanda mesleki yeterliliği ile kabul gören, mesleki değerlere sahip, yaratıcı, yenilikçi, girişimci, üretken, ekonomiye değer katan ehil işgücü yetiştirilmesi sağlanacak.
<b>Hedef 2.2.2.</b>	H2.2.2. Öğrencilerin mesleki beceri ve yetkinlikleri geliştirilecektir.

Performans Göstergeleri	Hedefe Etkisi*	Başlangıç Değeri**	1. Yıl	2. Yıl	3. yıl	4. Yıl	5. Yıl	İzleme Sıklığı	Rapor Sıklığı
PG2.2.1.1. Meslek dersleri yıl sonu puan ortalaması	20	75	76	78	80	82	84	Aylık	6 Ayda 1
PG2.2.2.2. Beceri eğitimi yıl sonu puan ortalaması	10	70	72	74	76	78	80	Aylık	6 Ayda 1
PG2.2.2.3. Beceri eğitimi alan öğrencilerden işletmenin öğrenci becerileri ile ilgili memnuniyet oranı	10	90	92	93	94	95	96	Aylık	6 Ayda 1
PG2.2.2.4. Beceri eğitimi alan öğrencilerden işletmenin mesleki etik ile ilgili memnuniyet oranı	10	90	92	93	94	95	96	Aylık	6 Ayda 1
PG2.2.2.5. Öğrencilerin beceri eğitimi aldıkları işletmeden memnuniyet oranı	10	90	92	92	92	92	92	Aylık	6 Ayda 1
PG2.2.2.6. Yeşil becerilerle ilgili hazırlanan en az bir etkinlik projeye katılan öğrenci oranı	10	0	1	1	1	1	1	Aylık	6 Ayda 1
PG2.2.2.7. Öncelikli olarak yapay zekâ, ileri teknoloji vb. konularda üretilen proje sayısı	10	0	1	1	1	1	1	Aylık	6 Ayda 1
PG2.2.2.8. Öncelikli olarak yapay zekâ, ileri teknoloji vb. alanlarda yerel, ulusal ve uluslararası boyutlarda katılım sağlanan etkinlik sayısı	10	0	1	1	1	1	1	Aylık	6 Ayda 1
PG2.2.2.9. Buluş, patent, marka ve faydalı model başvuru sayısı	10	0	1	1	2	3	4	Aylık	6 Ayda 1
<b>Koordinatör Birim</b>	Koordinatör Müdür Yardımcısı								

<b>İş birliđi Yapılacak Birimler</b>	Alan Őefleri, Koordinatör öğretmenler, Proje sorumlu öğretmenleri
<b>Riskler</b>	<ol style="list-style-type: none"> <li>1. Öğrencilerin proje üretimindeki isteksizliđi</li> <li>2. Projeler için uygun zaman, mekan ve ekipman ayarlanması</li> <li>3. Proje çalışmasına katılanların ödüllendirilmesi</li> </ol>
<b>Stratejiler</b>	<p>S1. Meslek derslerinde proje tabanlı yöntem kullanılarak öğrencilerin analiz, sentez ve değerlendirme becerilerinin geliştirilmesi sağlanacaktır.</p> <p>S2. Bakanlık tarafından hazırlanan eğitim-iş ahlakı ve öğrenci yeterlilikleri anketlerinin işletmeler ve öğrenciler tarafından doldurması sağlanacaktır. Anket sonuçları değerlendirilerek sonuçlara uygun stratejiler belirlenecektir.</p> <p>S3. Öğrencilerin atölye ve laboratuvar derslerinde fiziki mekân sorumluluđu alması sağlanarak öğrencilerde sorumluluk bilinci geliştirilecektir.</p> <p>S4. Mesleki ve teknik eğitimle ilgili yerel, ulusal ve uluslararası boyutta düzenlenen etkinliklere katılım sağlanacaktır.</p> <p>S5. Öğrencilerin alanlarında becerilerini geliştirmelerini, mesleki yeterliklerinin farkına varmalarını sağlamak amacıyla fikri mülkiyet alanında çalışmalar geliştirilecektir.</p> <p>S6. Çevre okullarda eğitim gören öğrencilerde iklim deđişikliđi ve yeşil dönüşüm konularında farkındalık oluşturulmasına yönelik faaliyetler gerçekleştirilecektir.</p>
<b>Maliyet Tahmini</b>	10.000 TL
<b>Tespitler</b>	Proje çalışmasına katılanların ödüllendirilmesi
<b>İhtiyaçlar</b>	Zaman, mekan ve ekipman ihtiyaçları

**TEMA: Eğitim ve Öğretime Erişim ve Katılım**

<b>Amaç 2</b>	A2. Ulusal ve uluslararası alanda mesleki yeterliliği ile kabul gören, mesleki değerlere sahip, yaratıcı, yenilikçi, girişimci, üretken, ekonomiye değer katan ehil işgücü yetiştirilmesi sağlanacaktır.
<b>Hedef 2.2.3</b>	H2.2.3. Bir üst öğrenime yerleşen mesleki ve teknik ortaöğretim öğrencileri sayısı artırılabacaktır.

Performans Göstergeleri	Hedefe	Başlangıç						İzleme	Rapor
	Etkisi*	Değeri**	1. Yıl	2. Yıl	3. yıl	4. Yıl	5. Yıl	Sıklığı	Sıklığı
PG2.2.3.1. Alanında bir üst öğrenime yerleşen öğrenci oranı	50	17	19	20	22	23	25	6 Ayda 1	6 Ayda 1
PG2.2.3.2. Ön lisans programlarına yerleşen öğrenci oranı	30	14	15	16	17	18	20	6 Ayda 1	6 Ayda 1
PG2.2.3.3. Lisans programlarına yerleşen öğrenci oranı	20	01	2	3	4	5	6	6 Ayda 1	6 Ayda 1
<b>Koordinatör Birim</b>	12.Sınıflar Müdür Yardımcısı								
<b>İş birliği Yapılacak Birimler</b>	Alan şefleri ve Okul Rehber Öğretmeni								
<b>Riskler</b>	1. Öğrencilerin sınavlar için hazırlayan sınav odaklı müfredatın olmaması 2. Öğrencilerin sınavları katılım konusunda isteksiz oluşu 3. Akademik düzeylerinin yeterli seviyede olmaması								
<b>Stratejiler</b>	S1. Destekleme ve yetiştirme kurslarıyla öğrencilerin genel bilgi ve kültür derslerindeki yeterlilikleri arttırılacaktır. S2. Dijital platformlarla öğrenciler akademik anlamda desteklenecektir. S3. Öğrencileri ilgi, yetenek ve ihtiyaçları doğrultusunda bir üst öğrenim programına hazırlayacak mesleki ve eğitsel rehberlik faaliyetleri yürütülecektir.								
<b>Maliyet Tahmini</b>	10.000 TL								
<b>Tespitler</b>	Öğrencilere akademik alanlarla ilgili tanıtıcı seminerler düzenlemesi								
<b>İhtiyaçlar</b>	Destekleme ve yetiştirme kurslarının bütün okullarda açılması								

**TEMA: Eğitim ve Öğretime Erişim ve Katılım**

<b>Amaç 2</b>	A2. Ulusal ve uluslararası alanda mesleki yeterliliği ile kabul gören, mesleki değerlere sahip, yaratıcı,yenilikçi, girişimci, üretken, ekonomiye değer katan ehil işgücü yetiştirilmesi sağlanacaktır.
<b>Hedef 2.2.4</b>	H2.2.4. Öğrencilerin akademik ve yaşam becerileri geliştirilmesi için rehberlik faaliyetleri güçlendirilecektir.

Performans Göstergeleri	Hedefe	Başlangıç						İzleme	Rapor
	Etkisi*	Değeri**	1. Yıl	2. Yıl	3. yıl	4. Yıl	5. Yıl	Sıklığı	Sıklığı
PG2.2.4.1. Öğrenci görüşmeleri sayısı	30	300	330	340	350	400	450	Aylık	6 Ayda 1
PG2.2.4.2. Veli görüşmeleri sayısı	20	180	200	250	300	400	500	Aylık	6 Ayda 1
PG2.2.4.3. Öğretmen görüşmeleri sayısı	10	10	15	20	20	30	40	Aylık	6 Ayda 1
PG2.2.4.4. Düzenlenen etkinlik sayısı	10	0	2	2	2	2	2	Aylık	6 Ayda 1
PG2.2.4.5. Bireysel ve grup başarısını arttırma uygulamaları sayısı	10	0	2	2	2	2	2	Aylık	6 Ayda 1
PG2.2.4.6. Düzenlenen kariyer günü sayısı	20	1	5	5	5	10	10	Aylık	6 Ayda 1
<b>Koordinatör Birim</b>	Okul Rehber Öğretmeni								
<b>İş birliği Yapılacak Birimler</b>	Alan şefleri, Öğretmenler, Veliler, Mezunlar ve Sektör temsilcileri								
<b>Riskler</b>	1. Görüşme günlerinin mesai saatlerinde olması 2. Mezun ve sektör temsilcisi katkısının istenen düzeyde olmaması 3. Kariyer günleri düzenlemenin zorlukları								
<b>Stratejiler</b>	S1. Sınıf rehber öğretmen ve okul rehber öğretmen arasındaki çalışma iş birliği güçlendirilerek sağlıklı ruh yapısına sahip, kendisini keşfetmeyi öğrenmiş mutlu bireyler yetiştirmeyi sağlamak amacıyla etkinlikler/uygulamalar gerçekleştirilecektir. S2. Rehberlik faaliyetlerinin önemi ile ilgili öğretmenlere yönelik farkındalık faaliyetleri geliştirilecektir. S3. Öğrencilerin yaş dönem özellikleri, bu dönemde karşılaşılabilecek sorunlar ve bu sorunlarla baş etme, öğrenci-veli sağlıklı iletişim kurma yöntemleriyle ilgili velilere yönelik etkinlikler düzenlenerek velilerin eğitim süreçlerinde yer alması sağlanacaktır.								
<b>Maliyet Tahmini</b>	10.000 TL								
<b>Tespitler</b>	Kariyer günlerinin düzenlenmesi ve sektör ziyaretlerinin yapılması								
<b>İhtiyaçlar</b>	Mezunları desteğinin dernek bulunmadığından olmaması								

**TEMA: Eğitim ve Öğretime Erişim ve Katılım**

<b>Amaç 2</b>	A2. Ulusal ve uluslararası alanda mesleki yeterliliği ile kabul gören, mesleki değerlere sahip, yaratıcı, yenilikçi, girişimci, üretken, ekonomiye değer katan ehil işgücü yetiştirilmesi sağlanacaktır.
<b>Hedef 2.2.5.</b>	H2.2.5. Sektörle işbirlikleri artırılarak öğrencilerin pratik deneyim, burs ve istihdam imkânları artırılacaktır.

Performans Göstergeleri	Hedefe Etkisi*	Başlangıç Değeri**						İzleme Sıklığı	Rapor Sıklığı
			1. Yıl	2. Yıl	3. yıl	4. Yıl	5. Yıl		
PG2.2.5.1. Sektörle iş birliği kapsamında imzalanan protokol sayısı	20	0	1	1	2	2	2	Aylık	6 Ayda 1
PG2.2.5.2. Protokol kapsamında beceri eğitimi alan öğrenci sayısı	20	0	10	20	30	50	60	Aylık	6 Ayda 1
PG2.2.5.3. Protokol kapsamında düzenlenen işbaşı eğitimlerine katılan öğretmen sayısı	20	0	10	20	20	20	30	Aylık	6 Ayda 1
PG2.2.5.4. Protokol kapsamında burs alan öğrenci sayısı	20	0	5	10	10	15	20	Aylık	6 Ayda 1
PG2.2.5.5. Protokol imzalanan kurum/kuruluşlarda mezuniyetten sonra istihdam edilen öğrenci sayısı	20	0	5	10	15	20	20	Aylık	6 Ayda 1
<b>Koordinatör Birim</b>	Protokol Sorumlu Müdür Yardımcısı								
<b>İş birliği Yapılacak Birimler</b>	Alan şefleri, Koordinatör öğretmenler								
<b>Riskler</b>	1. Sektörlerin protokol konusunda isteksizliği 2. Meslek Alanlarına uygun protokol hazırlanamaması 3. Protokol yükümlülüklerin takibinin yapılması								
<b>Stratejiler</b>	S1. Öğrencilerin burs, staj/beceri eğitimi ve istihdam imkânlarını artırmak, öğretmenlerin mesleki gelişimlerini sağlamak amacıyla işbaşı eğitimleri düzenlemek için mesleki ve teknik ortaöğretimde eğitimi verilen alanlarda sektörle iş birliğini güçlendirecek protokollerin sayısı artırılacaktır. S4. Okul yöneticilerinin sektörle iletişim ve iş birliği becerileri güçlendirilecektir								
<b>Maliyet Tahmini</b>	1.000 TL								
<b>Tespitler</b>	Alana uygun sektör firmalarının belirlenmesi								
<b>İhtiyaçlar</b>	Protokol konusunda Bakanlığın yönlendirici olması								

**TEMA: Kurumsal Kapasite**

<b>Amaç 3</b>	A3. Okulun amaçlarına ulaşmasını sağlayacak kurumsal imkân ve yetkinlikler verimli ve sürdürülebilir bir şekilde geliştirilecektir.
<b>Hedef 3.1</b>	H3.1. Okulun fiziki mekânlarının okulun ihtiyaç ve hedefleri doğrultusunda iyileştirilmesi sağlanacaktır.

Performans Göstergeleri	Hedefe Etkisi*	Başlangıç Değeri**	1. Yıl	2. Yıl	3. yıl	4. Yıl	5. Yıl	İzleme Sıklığı	Rapor Sıklığı
PG3.1.1. İyileştirilen fiziki mekân (derslik, spor salonu, kütüphane, pansiyon vb.) sayısı	40	0	1	2	3	5	6	Aylık	6 Ayda 1
PG3.1.2. Sektörle iş birliği içerisinde yenilenen atölye ve laboratuvar sayısı	20	0	1	1	1	1	1	Aylık	6 Ayda 1
PG3.1.3. Fiziksel mekanların temizlik ve hijyenine ilişkin memnuniyet oranı (%)	20	% 70	% 75	% 80	% 85	% 90	% 90	Aylık	6 Ayda 1
PG3.1.4. Altyapı ve donatım eksikliği bulunan fiziksel birim sayısı	20	5	1	0	0	0	0	Aylık	6 Ayda 1
<b>Koordinatör Birim</b>	İSG Sorumlu Müdür Yardımcısı								
<b>İş birliği Yapılacak Birimler</b>	Alan şefleri, Zümre Başkanları, Sektör Temsilcileri, Mezunlar, Veliler, Okul Aile Birliği								
<b>Riskler</b>	1. Mekan iyileştirmelerinin maliyetli olması 2. İstenen ödeneklerin zamanında gelmemesi 3. Ekipman ve yazılımların 5 yıl içerisinde demode olması ve yenilenme zorunluluğu								
<b>Stratejiler</b>	S1. Okulun fiziki mekânlarının durum tespiti yapılacak ve iyileştirilmesi için önceliklendirilmiş bir plan doğrultusunda çalışmalar yapılacaktır. S2. Fiziki mekânların iyileştirilmesi için kamu idareleri, belediyeler ve işverenlerle iş birlikleri yapılacaktır.								
<b>Maliyet Tahmini</b>	40.000 TL								
<b>Tespitler</b>	Mezun ve Okul Aile Birliği ile işbirliği yapılması								
<b>İhtiyaçlar</b>	Materyallerinin ve yazılımların yenilenmesi, Temizlik personelinin kadrolu olmaması								



**TEMA: Kurumsal Kapasite**

<b>Amaç 3</b>	A3. Okulun amaçlarına ulaşmasını sağlayacak kurumsal imkân ve yetkinlikler verimli ve sürdürülebilir bir şekilde geliştirilecektir
<b>Hedef 3.2</b>	H3.2. Okul yöneticilerinin ve öğretmenlerin mesleki gelişimleri güçlendirilecektir.

Performans Göstergeleri	Hedefe Etkisi*	Başlangıç Değeri**						İzleme Sıklığı	Rapor Sıklığı
			1. Yıl	2. Yıl	3. yıl	4. Yıl	5. Yıl		
PG3.2.1. Hizmet içi eğitim alan yönetici ve öğretmen oranı (%)	20	30	30	35	40	60	70	6 Ayda 1	6 Ayda 1
PG3.2.2. İş başı eğitim alan atölye ve laboratuvar öğretmeni oranı (%)	20	0	10	20	20	30	50	6 Ayda 1	6 Ayda 1
PG3.2.3. Hizmet içi eğitim alan genel bilgi ve kültür dersleri öğretmeni oranı (%)	20	30	40	50	50	60	60	6 Ayda 1	6 Ayda 1
PG3.2.4. Hizmet içi eğitim alan atölye ve laboratuvar öğretmeni oranı (%)	20	30	40	50	50	60	70	6 Ayda 1	6 Ayda 1
PG3.2.5. Uzaktan hizmet içi eğitime katılan öğretmen oranı (%)	20	30	40	50	50	60	70	6 Ayda 1	6 Ayda 1
<b>Koordinatör Birim</b>	Personel Özlük İşleri Sorumlu Müdür Yardımcısı								
<b>İş birliği Yapılacak Birimler</b>	Öğretmenler								
<b>Riskler</b>	1. Öğretmenlerin hizmet içi katılım isteksizliği 2. Yeterli sayıda ve kapsamda kursların açılmaması 3. İşbaşı eğitimlerin olmaması								
<b>Stratejiler</b>	S1. Okul yöneticilerinin ve öğretmenlerin mesleki gelişim ihtiyaçları tespit edilerek, bu ihtiyaçları gidermeye yönelik bir mesleki gelişim planı hazırlanacaktır. S2. Sektörle yapılan iş birlikleri kapsamında atölye ve laboratuvar öğretmenlerinin iş başı eğitim almaları sağlanacaktır. S3. Kültür öğretmenlerinin alanlarında mesleki gelişimlerini ve öğretmenlik yeterliklerini geliştirmek için yerel ve merkezi düzeyde								
<b>Maliyet Tahmini</b>	10.000 TL								
<b>Tespitler</b>	Sektörde işbaşı eğitimleri gerekliliği								
<b>İhtiyaçlar</b>	Hizmetçi kurslarının sayısının ve katılımcı sayısının artırılması								

**TEMA: Kurumsal Kapasite**

<b>Amaç 3</b>	A3. Okulun amaçlarına ulaşmasını sağlayacak kurumsal imkân ve yetkinlikler verimli ve sürdürülebilir bir şekilde geliştirilecektir
<b>Hedef 3.3</b>	H3.3. Eğitim ve öğretimin bilişsel, duyuşsal ve davranışsal açıdan sağlıklı ve güvenli bir ortamda gerçekleştirilmesi için okul sağlığı ve güvenliği geliştirilecektir.

Performans Göstergeleri	Hedefe Etkisi*	Başlangıç Değeri**	1. Yıl	2. Yıl	3. yıl	4. Yıl	5. Yıl	İzleme Sıklığı	Rapor Sıklığı
PG3.3.1. Atölye ve laboratuvarlarda yaşanan iş kazası sayısı	20	0	0	0	0	0	0	6 Ayda 1	6 Ayda 1
PG3.3.2. Okulda yaşanan kaza sayısı	10	0	0	0	0	0	0	6 Ayda 1	6 Ayda 1
PG3.3.3. Bağımlılıkla mücadele ile ilgili konularda eğitim alan öğrenci ve öğretmen sayısı	10	472	500	550	600	650	700	6 Ayda 1	6 Ayda 1
PG3.3.4. Akran zorbalığı ve siber zorbalıkla ilgili konularda eğitim alan öğrenci ve öğretmen sayısı	10	236	300	350	400	500	600	6 Ayda 1	6 Ayda 1
PG3.3.5. Sağlıklı beslenme ve obezite ile ilgili konularda verilen eğitim alan öğrenci ve öğretmen sayısı	10	700	700	700	700	700	700	6 Ayda 1	6 Ayda 1
PG3.3.6. Hijyen, gıda güvenliği, bulaşıcı hastalıklar ile ilgili konularda verilen eğitim alan öğrenci ve öğretmen sayısı	10	700	700	700	700	700	700	6 Ayda 1	6 Ayda 1
PG3.3.7. Disiplin kuruluna sevk edilen olayı sayısı	10	50	45	40	35	30	25	6 Ayda 1	6 Ayda 1
PG3.3.8. Sivil savunma eğitimlerine katılan öğrenci ve öğretmen sayısı	10	700	700	700	700	700	700	6 Ayda 1	6 Ayda 1
PG3.3.9. Afet ve acil durum tatbikat sayısı	10	3	3	4	4	4	4	6 Ayda 1	6 Ayda 1
<b>Koordinatör Birim</b>	Disiplin Kurulu Başkanı Müdür Yardımcısı								

<b>İş birliği Yapılacak Birimler</b>	Alan Şefleri, Rehber Öğretmen, Disiplin Kurulu Başkanı, Sivil Savunma Danışman Öğretmeni
<b>Riskler</b>	1.İSG Talimatlarına uyma konusunda direnç gösteren bireyler 2.Akran zorbalığının ve disiplin olaylarının tehdit oluşturması 3.Hijyen, afet ve sivil savunma konularında eğitim ve tatbikat azlığı
<b>Stratejiler</b>	S1. Atölye ve laboratuvarlarda iş kazası yaşanmaması için bilgilendirme faaliyetleri yapılacak ve eğitim ortamları iş güvenliği ve sağlığına uygun hâle getirilecektir. S2. Öğrenci, öğretmen ve velilerde farkındalık oluşturmak için bağımlılıkla mücadele, akran zorbalığı, siber zorbalık, sağlıklı beslenme ve obezite, hijyen, bulaşıcı hastalıklar ve gıda güvenliği gibi konularda alan uzmanları ile iş birliğinde eğitimler düzenlenecektir. S3. Okulda yaşanan disiplin olaylarının nedeni rehber öğretmen koordinasyonunda sınıf rehber öğretmeni ve öğrencilerin diğer öğretmenleriyle iş birliğinde tespit edilerek bu konuda çalışmalar yapılarak öğrencilerin ve velilerin farkındalıkları artırılacaktır. S4. Başarılı ve örnek davranış sergileyen öğrencilerin onur belgesiyle ödüllendirilmesi ve bu öğrencilerin diğer öğrencilere örnek olması sağlanacaktır. S5. Doğa, insan ve teknoloji kaynaklı (deprem, sel, heyelan, yangın, çığ ve salgın hastalıklar vd.) afetlere karşı gerekli tedbirlerin alınması için çalışmalar yapılacaktır. S6. Doğa, insan ve teknoloji kaynaklı (deprem, sel, heyelan, yangın, çığ ve salgın hastalıklar vd.) konularında alan uzmanları ile iş birliğinde öğretmen, öğrenci ve velilere farkındalık eğitimleri verilecektir. S7. Sivil savunma alanında kulüp faaliyetleri etkinlikleri düzenlenecek. S8. Okulun afet ve acil durum eylem planının güncel tutulması sağlanacak. S9. Afet ve acil durum tatbikatları düzenlenecektir.
<b>Maliyet Tahmini</b>	1.000 TL
<b>Tespitler</b>	Sürekli ve eğitim içeriklerini güncelleyerek eğitimlerin sürdürülmesi
<b>İhtiyaçlar</b>	İSG Talimatlarının uygulanması için materyal, kadrolu temizlik ve güvenlik personeli

<b>Amaç 3</b>	A3. Okulun amaçlarına ulaşmasını sağlayacak kurumsal imkân ve yetkinlikler verimli ve sürdürülebilir bir şekilde geliştirilecektir
<b>Hedef 3.4</b>	H3.4. İklim değişikliğinin olumsuz etkilerini azaltmak ve çevresel sürdürülebilirliği sağlamak için tasarruf tedbirleri kapsamında enerji verimliliği artırılabilecektir.

**TEMA: Kurumsal Kapasite**

Performans Göstergeleri	Hedef Etkisi*	Başlangıç Değeri**	1. Yıl	2. Yıl	3. yıl	4. Yıl	5. Yıl	İzleme Sıklığı	Rapor Sıklığı
PG3.4.1. Elektrik tüketimi miktarı (kw)	50	210.000	205.000	200.000	200.000	1950.000	190.000	3 Ayda 1	6 Ayda 1
PG3.4.2 Su tüketim miktarı (m3)	20	2.600	2.500	2.400	2.400	2.300	2.300	3 Ayda 1	6 Ayda 1
PG3.4.3.Doğalgaz/akaryakıt/kömür tüketim miktarı (m3/lt/kg)	30	60.000	58.000	56.000	54.000	52.000	50.000	3 Ayda 1	6 Ayda 1
PG3.4.4. Temiz ve sürdürülebilir enerji kaynaklarından sağlanan enerji miktarı (kw)	0	0	0	0	0	0	0	3 Ayda 1	6 Ayda 1
<b>Koordinatör Birim</b>	Ödemelerden Sorumlu Müdür Yardımcısı								
<b>İş birliği Yapılacak Birimler</b>	MEB, Okul Destek Personeli, Resmi Kurumlar								
<b>Riskler</b>	1.Ödemeler merkezi bütçeden yapıldığından takibinin gerekli görülmemesi 2.Tasarruf tedbirleri konusunda yeterli bilinç bulunmaması 3.Doğalgaz sisteminin ve kalorifer sisteminin sürekli bakım gerektirmesi								
<b>Stratejiler</b>	S1. Okul elektrik, su ve yakıt tüketimi miktar ve tutar olarak izlenerek tüketimi artıran unsurlar araştırılacak ve verimliliği artıracak tedbirler alınacaktır. S2. Tasarruf tedbirleri kapsamında enerji verimliliği ile ilgili farkındalık çalışmaları yapılacaktır. S3. Enerji tasarrufunun sağlanması için atölye ve laboratuvarlarda tedbir alınmasına yönelik çalışmalar yapılacaktır. S4. Enerji tasarrufuna yönelik proje geliştirilecektir. S5. Temiz ve sürdürülebilir enerji kaynaklarından daha fazla yararlanmak için çalışmalar yapılacaktır.								
<b>Maliyet Tahmini</b>	500 TL								
<b>Tespitler</b>	Okulda teknik eleman bulunmamasından kaynaklı sorunlar yaşanması								
<b>İhtiyaçlar</b>	Su tesisatı, elektrik tesisatı, petek sistemlerine bakacak kadrolu eleman								

# 4.BÖLÜM

## MALİYETLENDİRME

## 4. MALİYETLENDİRME

Stratejik planda belirlenen hedeflerin plan dönemi için tahmini maliyeti tespit edilmiştir. Hedeflere plan döneminden önce erişilmesi öngörülmediğinden 5 yıllık bir zaman dilimini kapsamıştır.

Hesaplamalar yapılırken ilk üç yıl için harcamalara ilişkin olarak Orta Vadeli Program (OVP) 2024- 2026'da yer alan enflasyon artış oranı baz alınmıştır. (2024 %33, 2025 % 15, 2026 % 8,5) Son iki yıl ise aritmetik artış oranıyla tahmin edilmiştir.

**Tablo 25. Tahmini Maliyet Tablosu ( TL )**

	2024	2025	2026	2027	2028	Toplam Maliyet
<b>AMAÇ 1: REHBERLİK HİZMETLERİ</b>						
Hedef 1.1.	300	345	374	396	423	1.838
Hedef 1.2.	100	115	125	132	141	613
Hedef 1.3.	100	115	125	132	141	613
<b>AMAÇ 2.1 : EĞİTİM ÖĞRETİME KATILIM</b>						
Hedef 2.1.1.	500	575	624	659	706	3.064
Hedef 2.1.2.	10.000	11.500	12.478	13.188	14.116	61.281
<b>AMAÇ 2.2 : İŞGÜCÜ YETİŞTİRME</b>						
Hedef 2.2.1.	1.000	1.150	1.248	1.319	1.412	6.128
Hedef 2.2.2.	10.000	11.500	12.478	13.188	14.116	61.281
Hedef 2.2.3.	10.000	11.500	12.478	13.188	14.116	61.281
Hedef 2.2.4	10.000	11.500	12.478	13.188	14.116	61.281
Hedef 2.2.5	1.000	1.150	1.248	1.319	1.412	6.128
<b>AMAÇ 3: KURUMSAL İMKANLAR</b>						
Hedef 3.1.	40.000	46.000	49.910	52.751	56.463	245.124
Hedef 3.2.	10.000	11.500	12.478	13.188	14.116	61.281
Hedef 3.3.	1.000	1.150	1.248	1.319	1.412	6.128
Hedef 3.4.	500	575	624	659	706	3.064
Genel Yönetim Giderleri	-	-	-	-	-	-
<b>TOPLAM</b>	94.500	108.675	117.912	124.623	133.394	579.105

# **5.BÖLÜM**

## **İZLEME VE DEĞERLENDİRME**

## 5. İZLEME VE DEĞERLENDİRME

İzleme ve değerlendirme sürecinin işleyişi ana hatları ile aşağıdaki şekilde özetlenmiştir: 2024–2028 Stratejik Planı'nda yer alan performans göstergelerinin gerçekleşme durumlarının tespiti yılda iki kez yapılacaktır. Ara izleme olarak nitelendirilebilecek yılın ilk altı aylık dönemini kapsayan birinci izleme kapsamında tüm amaç sorumluları, sorumlu oldukları göstergelerle ilgili gerçekleşme durumlarına ilişkin veriler “Stratejik Plan Sorumlu Müdür Yardımcısı” tarafından toplanarak performans hedeflerinin gerçekleşme durumları hakkında hazırlanan “Stratejik Plan İzleme Değerlendirme Raporu” okul müdürüne sunularak paydaşlarla paylaşılacaktır. Bu aşamada amaç; varsa öncelikle yıllık hedefler olmak üzere, hedeflere ulaşılmasının önündeki engelleri ve riskleri belirlemek ve yıllık hedeflere ulaşılmasını sağlamak üzere gerekli görülebilecek tedbirlerin alınmasıdır.

Şekil: İzleme ve Değerlendirme Süreci





Tablo 26: İzleme ve Değerlendirme Şablonu

GEBZEMESLEKI VE TEKNİK ANADOLU LİSESİ					
2024-2025 Eğitim Öğretim Yılı Stratejik Plan İzleme ve Değerlendirme Tablosu					
A1	A1. Okulda sunulan rehberlik ve Psikolojik danışma servislerinin hizmet kalitesinin artırılması				
H1.1.	Öğrencilerin bir bütün olarak gelişimlerini desteklemek ve gelişimlerini olumsuz yönde etkileyebilecek risk etmenlerini azaltmak, koruyucu etmenleri artırmak amacıyla çalışmalar yürütülecektir.				
Hedef 1.1 .Performansı	% 88*				
Sorumlu Birim	Okul Rehberlik Servisi				
Performans Göstergesi	Hedef Etkisi (%)	Plan Dönemi Başlangıç Değeri *(A)	İzleme Dönemindeki Yıl Sonu Hedeflenen Değer (B)	İzleme Dönemindeki Gerçekleşme Değeri (C)	Performans (%) (C-A)/(B-A)
PG 1.1.1 Her dönem sınıf velilerine yönelik düzenlenen etkinlik sayısı	60	0	1	1	100
PG 1.1.2 En az bir aile eğitimi alan veli oranı (yüzde)	40	25	75	60	70
Hedefe İlişkin Değerlendirmeler					
<p>2024-2025 eğitim öğretim yılında PG 1.1.1 için performansın %100 oranında gerçekleştiği görülmektedir.</p> <p>2024-2025 eğitim öğretim yılında PG 1.1.2 için performansı %70 oranında gerçekleştiği göz önünde bulundurularak ailelerin eğitim faaliyetlerine katılımının artırılması için sınıf rehber öğretmenleri aracılığıyla telefon görüşmeleri yapılması planlanmıştır.</p>					

\* 2024-2028 dönemini kapsayan stratejik plan için 2023 yılsonu değeridir.

\*\*Her yılın ilk altı ayında, ilgili hedefe ait performans göstergelerinin performans düzeyi dikkate alınarak izlemenin yapıldığı yılın sonu itibarıyla hedeflenen değere ulaşıp ulaşılamayacağını analizi yapılır.

## EKLER:

### Paydaş Anketleri

#### Sevgili Öğrencimiz;

- Bu anketin amacı, okul hakkındaki görüşlerini toplamaktır.
- Bu anket, kimlik bilgileri girilmeden yapılmalıdır.
- Okul hakkında görüşlerini yansıtan kutuya “X” işareti koyarak neler düşündüğünü öğrenmemize yardımcı olabilirsiniz.
- Anketimize katıldığın için teşekkür ederiz.

NO	MESLEK LİSESİ ÖĞRENCİLERİ İÇİN KONU BAŞLIKLARI	Kesinlikle		Kararsızım		Kesinlikle	
		Katılıyorum	Katılıyorum	Katılıyorum	Katılıyorum	Katılmıyorum	Katılmıyorum
01-	Okulda kendimi güvende hissediyorum.	( )	( )	( )	( )	( )	( )
02-	Okul temiz ve hijyeniktir.	( )	( )	( )	( )	( )	( )
03-	Okulun fiziki koşullarını yeterlidir.	( )	( )	( )	( )	( )	( )
04-	Okul, yeni kabul edilen öğrencilere uygun desteği sağlar.	( )	( )	( )	( )	( )	( )
05-	Farklı kültürlerden gelen öğrencilerin bu okulda memnuniyetle karşılanacağını düşünüyorum.	( )	( )	( )	( )	( )	( )
06-	Öğretmenlerime ihtiyaç duyduğumda kolaylıkla görüşebilirim.	( )	( )	( )	( )	( )	( )
07-	Okul müdürüne ihtiyaç duyduğumda kolaylıkla görüşebilirim.	( )	( )	( )	( )	( )	( )
08-	Okul rehberlik servisinden ihtiyaçlarım doğrultusunda faydalanabiliyorum.	( )	( )	( )	( )	( )	( )
09-	Okul meslek seçimim konusunda hedefler belirlememde ve bu hedeflere ulaşmamda yeterli rehberlik ediyor.	( )	( )	( )	( )	( )	( )
10-	Mesleki gelişimimle ilgili yapılan etkinlikleri (seminer, okul dışı faaliyetler..) yeterli buluyorum.	( )	( )	( )	( )	( )	( )
11-	Okulumda mesleki eğitimimi destekleyici fiziki donanım ve alt yapının yeterli olduğunu düşünüyorum.	( )	( )	( )	( )	( )	( )
12-	Staj imkânlarından en verimli şekilde faydalanmamız için gerekli rehberlik ve yerleştirmenin doğru yapıldığını düşünüyorum.	( )	( )	( )	( )	( )	( )
13-	Okulumda yer almam için birçok fırsat var.	( )	( )	( )	( )	( )	( )
14-	Okul bana yeterli ders dışı etkinlik olanakları sunuyor.	( )	( )	( )	( )	( )	( )
15-	Okul kulüpleri amacına uygun şekilde gelişimime katkı sağlıyor.	( )	( )	( )	( )	( )	( )
16-	Öğretmenlerim sınıfta adil kurallara sahipler ve tarafsızlar.	( )	( )	( )	( )	( )	( )
17-	Öğretmenlerim beni daha iyi performans göstermem için teşvik ediyor.	( )	( )	( )	( )	( )	( )
18-	Öğretmenlerim derslerin işlenişinde farklı ve ilgi çekici yöntemlerle kullanır.	( )	( )	( )	( )	( )	( )
19-	Okul kantininde yeterli ve sağlıklı yiyecekler var.	( )	( )	( )	( )	( )	( )

**Kıymetli Öğretmenimiz;**

- Bu anketin amacı, okul/kurum çalışmaları hakkındaki görüşlerinizi almaktır.
- Bu ankette kimlik bilgileri yer almaz.
- Lütfen okul hakkındaki görüşlerinizi en iyi yansıtan kutuya “X” işareti koyarak belirtiniz.
- Anketimize katıldığınız için teşekkür ederiz.

NO	ÖĞRETMENLER İÇİN KONU BAŞLIKLARI	Kesinlikle	Katılıyorum	Katılıyorum	Kararsızım	Kesinlikle	Katılmıyorum	Katılmıyorum
		Katılıyorum	Katılıyorum	Katılıyorum	Katılıyorum	Katılmıyorum	Katılmıyorum	
01-	Okulun misyonu ve vizyonunu tam olarak anlıyorum.	( )	( )	( )	( )	( )	( )	( )
02-	Okulda eğitim ve yönetim kalitesi sürekli olarak gelişiyor.	( )	( )	( )	( )	( )	( )	( )
03-	Okul temiz ve hijyeniktir.	( )	( )	( )	( )	( )	( )	( )
04-	Okul, öğrencilerin ve personelin güvenliğini sağlamak için uygun güvenlik önlemleri alır.	( )	( )	( )	( )	( )	( )	( )
05-	Okul, yeni kabul edilen öğrencilere uygun desteği sağlar.	( )	( )	( )	( )	( )	( )	( )
06-	Okulumuz mesleki yeterliliğimi geliştirmek için eğitim fırsatları sunuyor.	( )	( )	( )	( )	( )	( )	( )
07-	Okul yönetimimiz öğretmenleri etkin bir şekilde yönlendirir.	( )	( )	( )	( )	( )	( )	( )
08-	Okulumuz, öğrencilerin öğrenme ilgisini uyandıracak bir öğrenme ortamı oluşturmuştur.	( )	( )	( )	( )	( )	( )	( )
09-	Etkili bir öğretmen olmak için ihtiyaç duyduğum kaynaklara erişimim var.	( )	( )	( )	( )	( )	( )	( )
10-	Bana sunulan kaynakları kullanmak için gerekli eğitime sahibim.	( )	( )	( )	( )	( )	( )	( )
11-	Okulumuzun, farklı ihtiyaçları olan öğrencileri desteklemek için etkin bir politikası vardır.	( )	( )	( )	( )	( )	( )	( )
12-	Okulumuz müfredat uygulamasını etkin bir şekilde izler.	( )	( )	( )	( )	( )	( )	( )
13-	Okulumuz, velilere uygun etkinlikler düzenlemektedir.	( )	( )	( )	( )	( )	( )	( )
14-	Diğer öğretmenlerle iş birliği yaparım.	( )	( )	( )	( )	( )	( )	( )
15-	Okul personeli arasında dostane bir ilişki sürdürülür.	( )	( )	( )	( )	( )	( )	( )
16-	Takım ruhumuz ve moralimiz yüksek.	( )	( )	( )	( )	( )	( )	( )
17-	Okulumuza aidiyet hissediyorum.	( )	( )	( )	( )	( )	( )	( )

### Kıymetli Velimiz;

- Bu anketin amacı, okul/kurum çalışmaları hakkındaki görüşleriniz almaktır.
- Bu ankette kimlik bilgileri yer almaz.
- Lütfen okul/kurum hakkındaki görüşlerinizi en iyi yansıtan kutuya "X" işareti koyarak belirtiniz.
- Anketimize katıldığınız için teşekkür ederiz.

NO	VELİLER İÇİN KONU BAŞLIKLARI	Kesinlikle	Katılıyorum	Kararsızım	Kesinlikle	Katılmıyorum
		Katılmıyorum	Katılıyorum	Katılıyorum	Katılmıyorum	Katılmıyorum
01-	Okulun misyonu ve vizyonunu tam olarak anlıyorum.	( )	( )	( )	( )	( )
02-	Okulda eğitim ve yönetim kalitesi sürekli olarak gelişiyor.	( )	( )	( )	( )	( )
03-	Okul temiz ve hijyeniktir.	( )	( )	( )	( )	( )
04-	Okul, öğrencilerin ve personelin güvenliğini sağlamak için uygun güvenlik önlemleri alır.	( )	( )	( )	( )	( )
05-	Okul, yeni kabul edilen öğrencilere uygun desteği sağlar.	( )	( )	( )	( )	( )
06-	Okul, çocuğumun okumaya olan ilgisini geliştirmesine yardımcı olabilir.	( )	( )	( )	( )	( )
07-	Okul çocuğumun öğrenme ilgisini güçlendiriyor.	( )	( )	( )	( )	( )
08-	Okul çocuğumun ahlaki gelişimini teşvik edebilir.	( )	( )	( )	( )	( )
09-	Okulda kullanılan değerlendirme yöntemleri çocuğumun gelişimini tüm yönleriyle anlamama yardımcı oluyor.	( )	( )	( )	( )	( )
10-	Okul, çocuğumun öğrenme performansı ve gelişimi hakkında beni iyi bilgilendiriyor.	( )	( )	( )	( )	( )
11-	Okul çocuğuma duygusal rahatsızlık ve öğrenme güçlükleri ile karşılaştığında yeterli desteği ve rehberlik sağlar.	( )	( )	( )	( )	( )
12-	Öğretmenlerin benimle iletişim kurma yöntemlerinden memnunum.	( )	( )	( )	( )	( )
13-	Herhangi bir problem durumunda müdür endişelerime cevap veriyor.	( )	( )	( )	( )	( )
14-	Okulda, velilerin ihtiyaçlarına uygun eğitim faaliyetleri düzenlenir.	( )	( )	( )	( )	( )
15-	Okul, çocukların gelişimini desteklemek için velilerle iyi bir ilişki kurar.	( )	( )	( )	( )	( )
16-	Okul, aktif veli katılımını teşvik eder.	( )	( )	( )	( )	( )
17-	Okulun veli etkinliklerine aktif olarak katılırım.	( )	( )	( )	( )	( )
18-	Bir veli olarak okula aidiyet hissediyorum.	( )	( )	( )	( )	( )
19-	Çocuğumun ev ödevlerini tamamlamasını sağlarım.	( )	( )	( )	( )	( )
20-	Çocuğumu okumaya teşvik ederim.	( )	( )	( )	( )	( )
21-	Çocuğumun her gün okula gitmesini sağlarım.	( )	( )	( )	( )	( )
22-	Çocuğumun eğitiminde aktif bir ortağım.	( )	( )	( )	( )	( )

## **Ek-2 Stratejik Plan Mimarisi**

### **1. Eğitime ve Öğretime Erişim ve Katılım**

#### **1.1. Okula devam ve tamamlama**

- 1.1.1. Sınıf tekrarı
- 1.1.2. Okulu bırakma
- 1.1.3. Devamsızlık

#### **1.2. Ders Dışı etkinliklere katılım**

- 1.2.1. Kulüp faaliyetleri
- 1.2.2. Gezi, Fuar ve Gözlem Faaliyetleri
- 1.2.3. Sosyal Sorumluluk Faaliyetleri
- 1.2.4. Bölgesel (yerel), Ulusal ve Uluslararası Proje, Yarışma vb. Etkinliklere Katılım

#### **1.3. Özel eğitime ihtiyaç duyan bireylerin erişimi**

#### **1.4. Destekleme ve yetiştirme kurslarına katılım ve devam**

#### **1.5. Özel politika gerektiren grupların eğitim ve öğretime erişimi (göçmenler, romanlar, mevsimlik tarım işçilerinin çocuklarının eğitimi vd.)**

#### **1.6. Uzaktan eğitim faaliyetlerine katılım**

#### **1.7. Bir üst öğrenime geçiş**

#### **1.8. Mezuniyet oranı**

### **2. Eğitim ve Öğretimde Kalite**

#### **2.1. Akademik Kazanımlar**

- 2.1.1. Türkçe ve yabancı dil
  - 2.1.1.1. Dinleme
  - 2.1.1.2. Konuşma
  - 2.1.1.3. Okuma
  - 2.1.1.4. Yazma
  - 2.1.1.5. Okunan Kitap Sayısı
  - 2.1.1.6. Okuma, Yazma ve Konuşma Etkinlikleri

- 2.1.2. Matematik
- 2.1.3. Fen Bilimleri
- 2.1.4. Sosyal Bilimler
- 2.1.5. Meslek Dersleri
- 2.1.6. Eğitim Bilişim Ağı

#### **2.2. 21.yy. Becerileri**

- 2.2.1. STEM
- 2.2.2. Yapay Zekâ
- 2.2.3. Çevre ve İklim Değişikliği

- 2.2.3.1. Kaynakların Tasarruflu Kullanımı
- 2.2.4. Finansal Okuryazarlık
- 2.2.5. Dijital Okuryazarlık
- 2.2.6. İletişim ve İş Birliği
- 2.2.7. Bilgi ve Medya Okuryazarlığı
- 2.2.8. Girişimcilik
- 2.2.9. Sosyal ve Kültürlerarası Beceriler
- 2.2.10. Problem Çözme Becerileri (Matematiksel problem çözmeden çatışma çözmeye kadar detaylandırılabilir.)
- 2.2.11. Eleştirel Düşünme Becerileri
- 2.2.12. \*Yaratıcılık (Yenilikçilik) ve Bilimsel Araştırma Becerileri
- 2.2.13. Veri Okuryazarlığı
- 2.2.14. Sürdürülebilirlik ve İleri Dönüşüm
- 2.3. Toplumsal Yaşam Becerileri**
  - 2.3.1. Sevgi, Saygı, Adalet ve Hoşgörü Kazanımları
  - 2.3.2. Ahlaki ve Etik Değerler
- 2.4. Değerler Eğitimi**
  - 2.4.1. Okul Hizmetlerine Katılım (temizlik, bakım vb.)
  - 2.4.2. Sosyal Sorumluluk Çalışmaları
- 2.5. Ölçme ve Değerlendirme**
  - 2.5.1. Okul Sınavları
  - 2.5.2. Ulusal Sınavlar
  - 2.5.3. Ulusal ve Uluslararası Faaliyetlerde Alınan Dereceler
- 2.6. Sektöre, Üst Öğrenime Hazırlık ve İstihdam**
  - 2.6.1. Atölye Eğitimleri
  - 2.6.2. Staj Eğitimleri
  - 2.6.3. Buluş, Patent, Endüstriyel Tasarım, Marka ve Faydalı Model
  - 2.6.4. Mesleki Alan Etkinlikleri
  - 2.6.5. Mesleki Eğitime Katkı Sağlayacak İş Birlikleri
- 2.7. Rehberlik**
  - 2.7.1. Eğitsel Rehberlik
  - 2.7.2. Mesleki Rehberlik
  - 2.7.3. Kişisel Rehberlik
  - 2.7.4. Oryantasyon
  - 2.7.5. Aile rehberliği
- 3. Kurumsal Kapasite**
  - 3.1. Fiziksel İmkânlar ve Donatım**
    - 3.1.1. Derslikler
    - 3.1.2. Spor Salonu
    - 3.1.3. Kütüphane
    - 3.1.4. Çok amaçlı Salon

- 3.1.5. Öğretmenler Odası
- 3.1.6. İdari Bölümler
- 3.1.7. Okul Bahçesi
- 3.1.8. Atölyeler
- 3.1.9. Laboratuvarlar
- 3.1.10. Yatakhane/Pansiyon
- 3.1.11. Yemekhane
- 3.1.12. Tuvaletler
- 3.1.13. Oyun Alanları
- 3.1.14. Bilişim Sınıfları

### **3.2. Mali Yönetim**

- 3.2.1. Döner Sermaye Gelirleri
- 3.2.2. Mal ve Hizmet Alımları
- 3.2.3. Enerji Verimliliği
- 3.2.4. Kaynak Tasarrufu

### **3.3. İnsan kaynakları**

- 3.3.1. Öğretmenlerin Mesleki Gelişimi
  - 3.3.1.1. Okul Temelli Mesleki Gelişim Faaliyetleri
  - 3.3.1.2. Öğretmen Bilişim Ağı
  - 3.3.1.3. Mahalli Hizmet İçi Eğitimler
  - 3.3.1.4. Aday Öğretmenlik
  - 3.3.1.5. Mentorluk ve Koçluk
  - 3.3.1.6. Ulusal ve Uluslararası İyi Uygulama Örnekleri
  - 3.3.1.7. Personel Ödül Yönetimi
- 3.3.2. Okul Yöneticilerinin Mesleki Gelişimi
  - 3.3.2.1. Öğretmen Bilişim Ağı
  - 3.3.2.2. Mahalli Hizmet İçi Eğitimler
  - 3.3.2.3. Mentorluk ve Koçluk
  - 3.3.2.4. Ulusal ve Uluslararası İyi Uygulama Örnekleri
- 3.3.3. Destek Personelinin Mesleki Gelişimi
- 3.3.4. Motivasyon
- 3.3.5. İş Doyumu
- 3.3.6. Oryantasyon
- 3.3.7. Personelin İyi Olma Hali

### **3.4. Organizasyon**

- 3.4.1. Görev Dağılımı
- 3.4.2. Kurul ve Komisyonlar
- 3.4.3. Okul Aile Birliği
- 3.4.4. Katılımcılık
- 3.4.5. Şeffaflık ve Hesap Verebilirlik
- 3.4.6. İzleme ve Değerlendirme

- 3.4.7. Bilgi ve İletişim Teknolojilerinden Yararlanma
- 3.4.8. Öğrenci İşlerinin Yönetimi
- 3.4.9. Kurum İçi İletişim
- 3.4.10. Okul Toplum İlişkileri
- 3.4.11. Kurumlar Arası İletişim ve İş Birliği

### **3.5. Okul Sağlığı ve Güvenliği**

- 3.5.1. Kantin
- 3.5.2. Tuvaletler
- 3.5.3. Temizlik ve Hijyen Farkındalığı
- 3.5.4. Sağlıklı Beslenme ve Obezite
- 3.5.5. Bulaşıcı Hastalıklar
- 3.5.6. Bağımlılıkla Mücadele
- 3.5.7. Gıda Güvenliği
- 3.5.8. Okul Çevresi Güvenliği
- 3.5.9. İş Sağlığı ve Güvenliği (Okul Kazaları, Atölye Denetimleri vb.)
- 3.5.10. Zorbalık ve Şiddet

### **3.6. Sivil Savunma**

- 3.6.1. İlk Yardım ve Acil Durum
- 3.6.2. Afet riski azaltma
  - 3.6.2.1. Deprem
  - 3.6.2.2. Sel
  - 3.6.2.3. Heyelan
  - 3.6.2.4. Yangın
  - 3.6.2.5. Çığ
  - 3.6.2.6. Salgın hastalıklar



**EK-3 Örnek İzleme ve Değerlendirme Şablonu**

HEDEFLE R	9.SI NIF MD. YAR D.	10.S INIF MD. YAR D.	11.S INIF MD. YAR D.	12.S INIF MD. YAR D.	REHBE RLİK SERVİ Sİ	KOO RD. MD. YAR D.	İSG SOR M. MD. YAR D.	SOS YAL KUL ÜPLE R MD. YAR D.	PROTO KOL SORM. MD.YA RD.	ÖZL ÜK SOR M. MD. YAR D.	Dişi PLİN SOR M. MD. YAR D.	ÖDEM ELER SORM. MD.YA RD.
Hedef 1.1.					S							
Hedef 1.2.					S							
Hedef 1.3.					S							
Hedef 2.1.1.	S											
Hedef 2.1.2.								S				
Hedef 2.2.1.		S										
Hedef 2.2.2.						S						
Hedef 2.2.3.				S								
Hedef 2.2.4.			S									
Hedef 2.2.5.								S				
Hedef 3.1.							S					
Hedef 3.2.									S			
Hedef 3.3.										S		
Hedef 3.4.												S

**S: Sorumlu Birim    İ: İş Birliği Yapılan Birim**